

UNIVERSITÀ
DEGLI STUDI
DI PADOVA

La gestione delle emergenze nelle
attività didattiche

SERVIZIO PREVENZIONE E PROTEZIONE

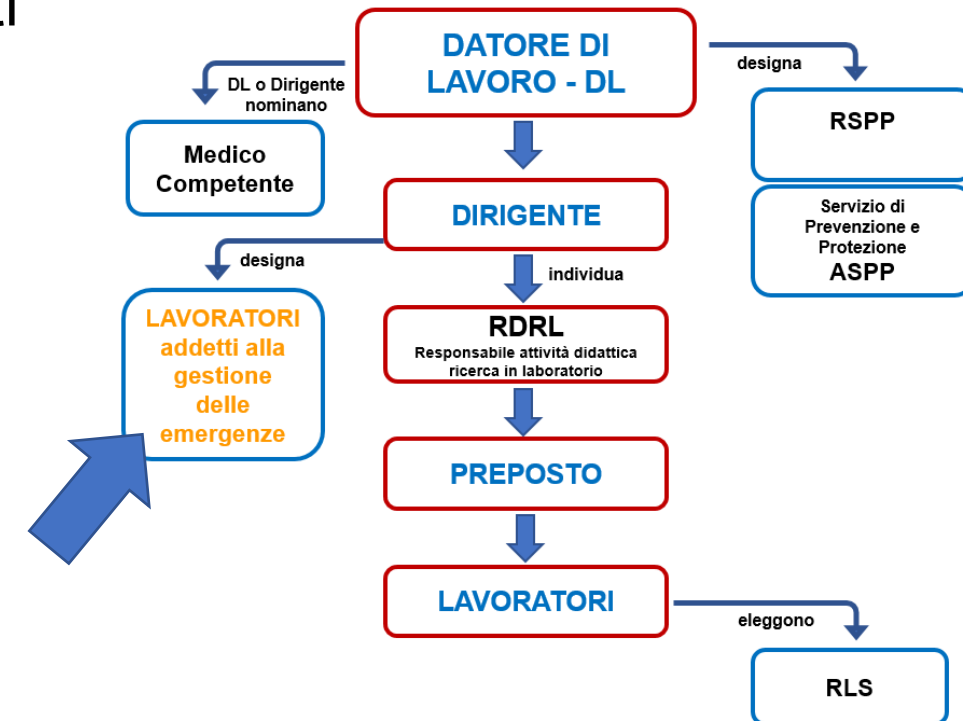


LA GESTIONE DELLA SICUREZZA E DELLE EMERGENZE NEI LUOGHI DI LAVORO E NEGLI SPAZI DIDATTICI

Il D.Lgs 81/08

“Testo Unico sulla Salute e Sicurezza sul Lavoro”

- è la norma di riferimento in materia di tutela della salute e sicurezza nei luoghi di lavoro
 - definisce **ruoli e responsabilità** dei soggetti coinvolti nell'organizzazione della sicurezza, tra cui:
 - **Datore di lavoro**, in Ateneo la **Rettrice**
 - **Dirigenti**, in Ateneo i Responsabili di Struttura/ Dirigenti d'Area
 - **Preposti**
 - **Lavoratori**
 - **RLS**, Rappresentati dei Lavoratori per la Sicurezza
- ed anche
- **Lavoratori addetti alla gestione delle emergenze**





LA GESTIONE DELLA SICUREZZA E DELLE EMERGENZE NEI LUOGHI DI LAVORO E NEGLI SPAZI DIDATTICI

Il D.Lgs 81/2008 prevede specifici adempimenti in materia di

GESTIONE DELLE EMERGENZE

tra cui:

- **la designazione preventiva dei lavoratori incaricati** dell'attuazione delle misure di prevenzione incendi e lotta antincendio, di evacuazione dei luoghi di lavoro in caso di pericolo grave e immediato, di salvataggio, di primo soccorso e, comunque, **di gestione dell'emergenza**.

*NB: in Ateneo gli **addetti delle squadre di emergenza** ricevono apposita formazione antincendio e/o primo soccorso*

- **l'adozione delle misure necessarie ai fini della prevenzione incendi e dell'evacuazione dei luoghi di lavoro**, nonché per il caso di pericolo grave e immediato (...)

*NB: in conformità a quanto previsto dal D.Lgs 81/2008 e dalla normativa in materia di **gestione della sicurezza antincendio** (Decreto 2 settembre 2021), per ogni edificio di Ateneo viene elaborato il **Piano di Emergenza***



Coordinatore
delle
emergenze



Addetto al
Primo Soccorso



Addetto alla
prevenzione
incendi



IL PIANO DI EMERGENZA

contiene le misure di gestione della sicurezza da attuare
in situazioni di emergenza:

- definisce **ruoli e funzioni** con compiti specifici di gestione delle emergenze
- contiene le **planimetrie di emergenza**
- riporta le **misure e le procedure** atte a **fronteggiare eventi avversi** ragionevolmente prevedibili, ad es.:
 - incendio
 - terremoto
 - ecc...





RUOLI E FUNZIONI

Il coordinatore delle emergenze ha il compito di:

- gestire l'organizzazione per il controllo e la risoluzione delle emergenze
- impartire l'ordine di diffusione della comunicazione di allarme
- dare avvio alle procedure di evacuazione, qualora lo ritenga necessario
- decretare la fine dell'emergenza a seguito di verifica del ripristino delle condizioni di sicurezza



Gli addetti delle squadre di emergenza “antincendio” e “primo soccorso” hanno il compito di:

- gestire le emergenze secondo le indicazioni fornite dal **coordinatore delle emergenze**, conformemente a quanto stabilito nelle specifiche procedure previste dal Piano di Emergenza
- segnalare le anomalie riscontrate nell'efficienza e nel funzionamento delle misure adottate per la prevenzione e lotta agli incendi



I docenti nello svolgimento dell'attività didattica in aula o in laboratorio, anche qualora non facessero parte delle squadre di emergenza, hanno compiti precisi previsti dal Piano di Emergenza:

- 1 - al manifestarsi di una **situazione di emergenza**, hanno il compito di gestirla per il locale di competenza (personalmente o tramite gli **addetti delle squadre di emergenza** “antincendio” o “primo soccorso ”)
- 2 - nel caso venga impartito **l'ordine di evacuazione dell'edificio** (segnalato verbalmente o tramite allarme ottico-acustico):
 - verificano che tutti gli studenti escano ordinatamente dal locale per raggiungere il **PUNTO DI RACCOLTA**, seguendo il **percorso** indicato dalla **segnaletica di emergenza** ed indicato nelle **planimetrie di emergenza**
 - durante l'esodo, si assicurano che vengano osservate le istruzioni fornite dagli **addetti delle squadre di emergenza** o dal **personale degli enti di soccorso**
 - insieme agli studenti raggiungono il **PUNTO DI RACCOLTA**, dove si atterranno alle indicazioni del **coordinatore delle emergenze** o del **personale degli enti di soccorso**

NB:

- In caso di **didattica in laboratorio**, il **docente** provvede a mettere in sicurezza, salvaguardando la propria incolumità, materiali, prodotti, apparecchiature, impianti e quant'altro possa costituire un rischio. Qualora non sia possibile effettuare la messa in sicurezza, provvede a segnalare prontamente le situazioni di rischio al personale preposto alla gestione dell'emergenza (**coordinatore**, **addetti delle squadre di emergenza** o **personale degli enti di soccorso**)
- in caso di presenza di **persone con disabilità o in difficoltà**, il **docente** presta loro soccorso, salvaguardando la propria incolumità; qualora non sia possibile prestare aiuto, provvede a segnalare prontamente la loro presenza al personale preposto alla gestione dell'emergenza (**coordinatore**, **addetti delle squadre di emergenza** o **personale degli enti di soccorso**).



Le planimetrie di emergenza: un esempio

Le **PLANIMETRIE DI EMERGENZA** sono affisse nei luoghi di studio, di lavoro, di lezione.

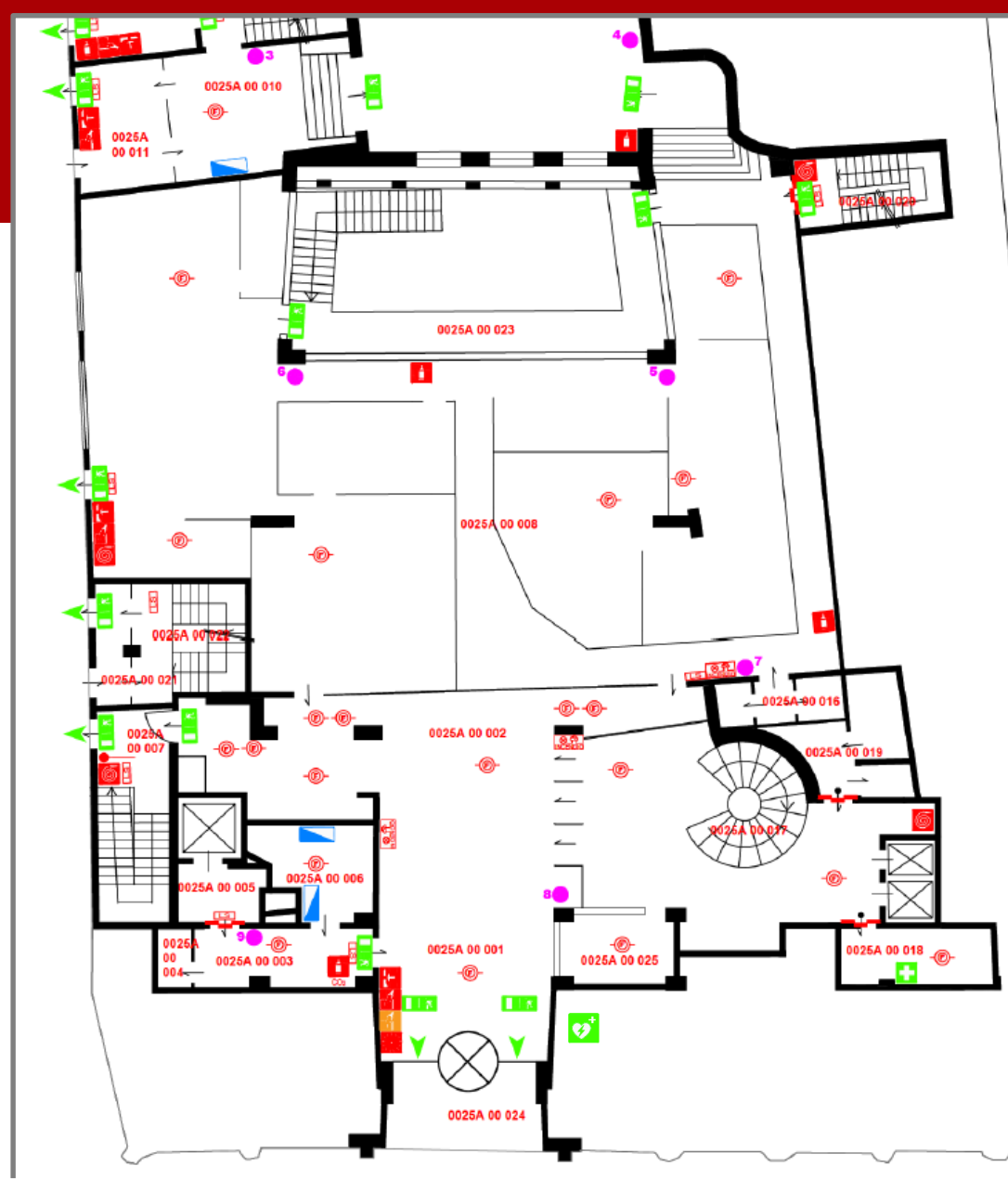
E' necessario prenderne visione per individuare:

- i **percorsi di esodo** da seguire per raggiungere il **punto di raccolta** in caso di evacuazione
- le dotazioni di **emergenza antincendio** e **primo soccorso**: estintori, pulsanti di allarme, DAE, cassette di pronto soccorso, ecc.



	- ATTREZZATURE ANTINCENDIO - COLLECTION OF FIREFIGHTING EQUIPMENT
	- ESTINTORE PORTATILE - FIRE EXTINGUISHER
	- NASPO - FIRE HOSE REEL
	- IDRANTE - FIRE HOSE
	- IDRANTE SOPRASUOLO - FIRE HYDRANT
	- SISTEMA AUTOMATICO DI SPEGNIMENTO - AUTOMATIC FIRE SUPPRESSION SYSTEMS
	- PULSANTE DI ALLARME - ALARM CALL POINT
	- ALLARME ANTINCENDIO - FIRE ALARM

	- VIA DI ESODO - EMERGENCY ROUTE
	- USCITA DI SICUREZZA - EMERGENCY EXIT
	- USCITA DI SICUREZZA VERSO IL BASSO - EMERGENCY EXIT STAIRS: PROGRESS DOWN FROM HERE
	- USCITA DI SICUREZZA VERSO L'ALTO - EMERGENCY STAIRS: PROGRESS FORWARD AND UP FROM HERE
	- PUNTO DI RACCOLTA - EVACUATION ASSEMBLY POINT
	- CASSETTA DI PRONTO SOCCORSO - FIRST AID BOX
	- TELEFONO EMERGENZE - EMERGENCY TELEPHONE
	- DOCCIA DI EMERGENZA - SAFETY SHOWER
	- LAVACCHIO DI EMERGENZA - EYEWASH STATION
	- DEFIBRILLATORE - DEFIBRILLATOR





Indicazioni riportate nelle PLANIMETRIE DI EMERGENZA

La gestione delle situazioni di emergenza: NORME DI COMPORTAMENTO

IN CASO DI EMERGENZA

DISPOSIZIONI GENERALI

L'edificio dispone di vie d'uscita per consentire una rapida evacuazione in caso di emergenza.

Per evitare incidenti è importante mantenere sempre la calma.

- I percorsi di sicurezza devono essere mantenuti liberi da qualsiasi ingombro;
- presso le uscite di sicurezza non devono essere depositati materiali che possano limitare le fasi d'esodo;
- qualsiasi inefficienza dei dispositivi di sicurezza deve essere subito notificata al servizio manutenzione.

COMPORTAMENTO IN CASO DI SCOPERTA DI UNA SITUAZIONE DI EMERGENZA

- in caso di scoperta di un incendio, malore o infortunio, informare immediatamente il personale in servizio;
- individuare le uscite di emergenza;
- evitare ogni possibile comportamento pericoloso.

COMPORTAMENTO IN CASO DI ALLARME

- sospendere le lezioni e le attività lavorative;
- lasciare le aule e gli uffici mantenendo la calma;
- rimanere calmi;
- lasciare gli oggetti personali dove si trovano;
- avviarsi verso l'uscita di emergenza seguendo il percorso indicato dalla segnaletica, speditamente ma senza correre ed accalcarsi;
- seguire rigorosamente le indicazioni fornite dalle squadre di soccorso;
- non percorrere le vie d'esodo in senso contrario a quello indicato;
- se le vie di uscita sono invase parzialmente dal fumo, avviarsi carponi verso l'uscita più vicina e proteggersi la bocca con un fazzoletto possibilmente bagnato;
- raggiungere il punto di raccolta.

IN CASE OF EMERGENCY

GENERAL INSTRUCTIONS

The building is equipped with emergency routes that enable a fast evacuation in case of emergency. In order to avoid incidents, it is important to **always keep calm**.

- Keep emergency routes and exits clear from any obstruction and material that could hinder the evacuation phases;
- The maintenance service must be informed immediately of any malfunction of the safety devices.

BEHAVIOUR IN CASE OF EMERGENCY SITUATIONS

- the personnel must be informed immediately in case of fire, sudden illness or injury;
- identify the emergency exits;
- avoid dangerous behaviours.

BEHAVIOUR IN CASE OF EMERGENCY ALARM

- interrupt lessons and working activities;
- leave the classrooms and offices, keeping calm;
- keep calm;
- do not stop to collect personal belongings;
- head speedily towards the nearest emergency exit following the route indicated by the emergency signs, without running and crowding in front of the exit;
- strictly follow the directions given by rescue teams;
- do not tread the emergency routes in a different direction from that indicated by the emergency signs;
- if the emergency routes are partially invaded by smoke, crawl towards the nearest emergency exit, protecting the mouth with a wet handkerchief;
- report to the assembly point.



**Numeri
telefonici utili,
riportati nelle
PLANIMETRIE
DI EMERGENZA**

NUMERI TELEFONICI UTILI - ENTI DI SOCCORSO

Polizia 112

Carabinieri 113

Pronto Soccorso 118

Vigili del Fuoco 115

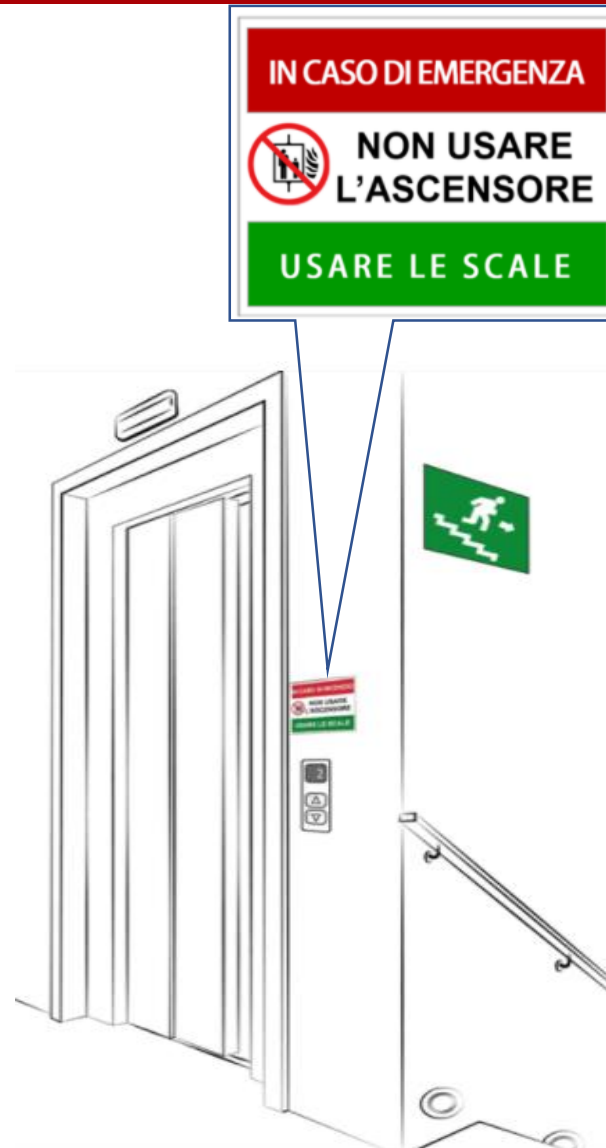
NUMERI TELEFONICI UTILI - INTERNI DI ATENEIO

EMERGENZA SERVIZI TECNICI 049 8273897

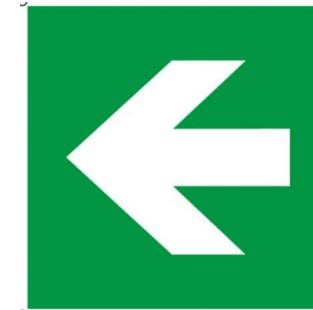
EMERGENZA SERVIZI PATRIMONIALI 049 8273898



La segnaletica di emergenza: alcuni esempi



**Uscita di
emergenza**



**Freccia
direzionale**



**Punto di
raccolta**



IN CASO DI EMERGENZA

Le situazioni di emergenza vengono segnalate **verbalmente** o **tramite allarmi ottico-acustici** presenti negli edifici.

In caso di **emergenza** è necessario:

- mantenere la calma
- seguire le indicazioni fornite dal personale preposto alla gestione delle emergenze (**coordinatore**, **addetti delle squadre di emergenza** o **personale degli enti di soccorso**).

Nel caso sia necessario procedere all'**evacuazione**:

- tutto il personale e gli eventuali frequentatori presenti dovranno sospendere le attività e abbandonare la propria postazione, dirigersi verso l'esterno dell'edificio seguendo il percorso di esodo indicato nelle planimetrie di emergenza affisse nell'edificio e radunarsi presso il **PUNTO DI RACCOLTA**

- il percorso deve essere effettuato ordinatamente, senza correre
- per nessun motivo bisogna tornare indietro





Si rammenta quanto segue:

- non portare al seguito oggetti voluminosi
- **E' VIETATO UTILIZZARE GLI ASCENSORI ED I MONTACARICHI**
- in caso di presenza di **persone con disabilità o in difficoltà**, prestare soccorso salvaguardando la propria incolumità; qualora non sia possibile prestare aiuto, è necessario segnalare prontamente la loro presenza al personale preposto alla gestione dell'emergenza (**coordinatore, addetti delle squadre di emergenza o personale degli enti di soccorso**)
- una volta raggiunto il **PUNTO DI RACCOLTA**, rimanere uniti e verificare l'eventuale assenza di colleghi in attesa di indicazioni da parte del personale preposto alla gestione dell'emergenza



NB: NON È POSSIBILE RIENTRARE NELL'EDIFICIO FINO AL MOMENTO IN CUI VIENE DECRETATA LA FINE DELL'EMERGENZA



IN CASO DI INCENDIO

Qualora, a seguito dell'evento, sia necessario procedere all'evacuazione dell'edificio, fare riferimento alle indicazioni riportate nella sezione **"IN CASO DI EMERGENZA"**.

Inoltre:

- evitare di scappare salendo ai piani superiori perché il fumo va verso l'alto
- seguire le indicazioni date dal personale addetto alla gestione dell'emergenza (**coordinatore, addetti delle squadre di emergenza** o **personale degli enti di soccorso**)
- non bloccare in posizione aperta le **porte tagliafuoco** che, dopo l'utilizzo, **devono rimanere chiuse**
- se si rimane intrappolati in un locale, chiudere la porta e sigillare le fessure possibilmente con panni bagnati, segnalando la propria presenza a intervalli regolari





La gestione delle situazioni di emergenza: COSA FARE IN CASO DI TERREMOTO

IN CASO DI TERREMOTO

Durante la scossa

- non precipitarsi all'esterno
- collocarsi in vicinanza dei punti più "solidi" della struttura quali pareti portanti, architravi, vani delle porte o trovare riparo sotto le scrivanie ed i tavoli
- provvedere a mantenere sé stessi e le altre persone lontano da tutto ciò che può cadere provocando danno, come ad esempio finestre o strutture vetrate, scaffalature, impianti elettrici volanti o altri oggetti o materiali



Al termine della scossa

- allontanarsi dall'edificio muovendosi con prudenza, mantenendosi il più possibile vicino ai muri e saggiando pavimenti, scale e pianerottoli prima di percorrerli
- **non utilizzare ascensori e montacarichi**
- una volta usciti, allontanarsi da edifici, alberi, linee elettriche, impalcature ed ogni altro oggetto o materiale instabile
- se si rimane intrappolati cercare di segnalare la propria presenza a intervalli regolari





PROVE DI EVACUAZIONE / ESERCITAZIONI ANTINCENDIO

Periodicamente presso gli edifici universitari vengono effettuate

PROVE DI EVACUAZIONE / ESERCITAZIONI ANTINCENDIO

che coinvolgono i lavoratori, gli studenti ed in generale il personale presente nelle strutture. Le prove sono finalizzate a mettere in pratica le procedure di esodo e di primo intervento.

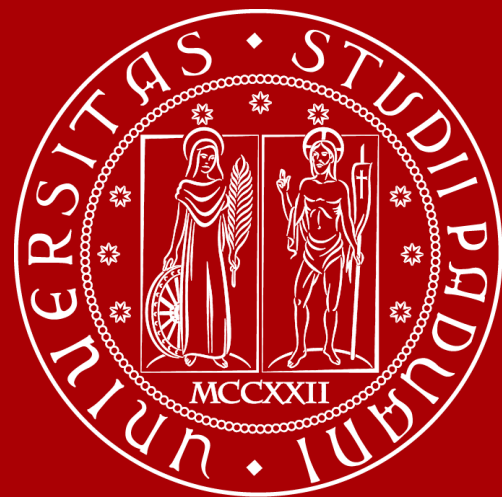




Attività didattica: COSA FARE QUOTIDIANAMENTE



- Verificare che il numero degli studenti non sia superiore al massimo affollamento previsto per il locale
- Verificare che i percorsi interni e le uscite dell'aula/laboratorio didattico vengano mantenuti costantemente liberi, evitando che arredi mobili, sedie, attrezzature, borse, zaini, ecc. possano creare intralcio all'agevole utilizzo in caso di emergenza



UNIVERSITÀ
DEGLI STUDI
DI PADOVA