



## SCUOLA DI ECONOMIA E SCIENZE POLITICHE

# AVVISO DI AMMISSIONE A.A. 2023/24

Test-SPS CISIA - Corso di Laurea ad ACCESSO LIBERO

SCIENZE POLITICHE, RELAZIONI INTERNAZIONALI, DIRITTI UMANI



Infografica



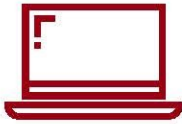
sommario

# COME ISCRIVERSI

IN 4 FACILI MOSSE (\*)

(\*) clicca sulle icone per approfondire

1



## Preimmatricolazione on-line

### MODALITÀ E SCADENZE

Con la preimmatricolazione comunichi all'Università il tuo interesse per il corso e ti iscrivi ad una delle due prove di ammissione disponibili. Segui le istruzioni e rispetta le scadenze indicate nell'avviso di ammissione.

2



## Sostieni la prova di ammissione online

### CONTROLLA DATA E ORA

La prova di ammissione, il test-SPS CISIA, avrà luogo il 28 luglio oppure il 7 settembre 2023. Ricordati che sarà necessario essersi preimmatricolati nelle scadenze previste per partecipare, e aver pagato il contributo di preimmatricolazione. Controlla l'avviso di ammissione per saperne di più.

3



## Immatricolazione on-line

### TEST-SPS ACQUISITO: TI PUOI ISCRIVERE

Il test-SPS che hai sostenuto in una delle due date disponibili verrà acquisito entro qualche giorno dal sostenimento. Controlla i periodi di immatricolazione, e presenta la richiesta di iscrizione al primo anno.

4



## Attenzione all'OFA!

### HAI OTTENUTO UN PUNTEGGIO INFERIORE A 30/70?

Ti verrà assegnato un Obbligo Formativo Aggiuntivo (OFA) da recuperare entro l'Anno Accademico in uno degli appelli OFA disponibili. Se non riuscirai a superarlo, potrai ripetere il primo anno in qualità di ripetente fino all'assolvimento.

?



## Leggi l'avviso di ammissione

### PER OGNI INFORMAZIONE

Clicca sull'icona a sinistra per consultare il sommario completo: troverai tutte le informazioni necessarie per entrare in UNIPD!



*NOTA BENE: Il sommario è cliccabile e rimanda ai paragrafi del testo per facilitare la navigazione. Si raccomanda comunque di porre attenzione alle informazioni contenute nell'intero avviso di ammissione.*

## SOMMARIO

<b>INFOGRAFICA</b> .....	<b>3</b>
<b>1. INFORMAZIONI GENERALI</b> .....	<b>3</b>
1.1 CORSO, SEDE E POSTI DISPONIBILI .....	3
1.2 REQUISITI DI AMMISSIONE.....	3
<b>2. REGISTRAZIONE E PREIMMATRICOLAZIONE SUL PORTALE UNIWEB</b> .....	<b>4</b>
2.1 REGISTRAZIONE SUL PORTALE UNIWEB .....	4
2.2 PREIMMATRICOLAZIONE .....	5
<b>3. PROVA DI AMMISSIONE</b> .....	<b>5</b>
3.1 TEST-SPS: SOSTENERE LA PROVA.....	5
3.2 RICHIESTA PROVA PERSONALIZZATA PER CANDIDATI CON INVALIDITÀ, DISABILITÀ O CON DIAGNOSI DI DSA .....	6
<b>4. PROCEDURE DI IMMATRICOLAZIONE, CAMBIO CORSO, TRASFERIMENTO DA ALTRO ATENEO</b> .....	<b>7</b>
4.1 SCADENZE, PROCEDURE E LINK UTILI .....	7
4.2 CONTRIBUZIONE STUDENTESCA E BENEFICI .....	8
4.3 OBBLIGHI FORMATIVI AGGIUNTIVI (OFA).....	8
<b>5. RICONOSCIMENTO CREDITI PREGRESSI E ABBREVIAZIONE DI CARRIERA</b> .....	<b>9</b>
<b>6. STUDENTI STRANIERI E ITALIANI IN POSSESSO DI TITOLO DI STUDIO ESTERO</b> .....	<b>9</b>
6.1 PROCEDURA DI ISCRIZIONE PER CANDIDATI UE O NON-UE RESIDENTI IN ITALIA .....	9
6.2 PROCEDURA DI ISCRIZIONE PER I CANDIDATI NON-UE RESIDENTI ALL'ESTERO .....	10
<b>7. RESPONSABILE DEL PROCEDIMENTO, DATI PERSONALI, NOTE E AVVERTENZE</b> .....	<b>11</b>



## 1. INFORMAZIONI GENERALI

Sono aperte le iscrizioni al primo anno del corso di laurea ad accesso libero in “Scienze Politiche, Relazioni Internazionali, Diritti Umani” della Scuola di Economia e Scienze Politiche, anno accademico 2023/24<sup>1</sup>. La durata normale del corso è di 3 anni e a conclusione degli studi viene conferita la Laurea.

Le informazioni relative agli insegnamenti attivi e il Regolamento didattico sono disponibili all'indirizzo [didattica.unipd.it](http://didattica.unipd.it).

È possibile fare richiesta di iscrizione a tempo parziale per motivi familiari, di lavoro o di salute. Maggiori informazioni in merito sono disponibili alla pagina [www.unipd.it/contribuzione-benefici](http://www.unipd.it/contribuzione-benefici).

### 1.1 Corso, sede e posti disponibili

Classe di Laurea D.M. 270/04	Corso di laurea	Sede	Posti per cittadini UE* o equiparati	Posti per cittadini non-UE residenti all'estero	di cui riservati al programma Marco Polo
L-36	Scienze Politiche, Relazioni Internazionali, Diritti Umani	Padova	Accesso libero	36	6

\*dell'Unione Europea

### 1.2 Requisiti di ammissione

Per essere ammessi, i candidati e le candidate<sup>2</sup> devono:

1. essere in possesso del **diploma** di scuola secondaria superiore, conseguito in Italia o all'estero. È possibile preimmatricolarsi e sostenere la prova essendo iscritti all'ultimo anno di scuola superiore con la prospettiva di ottenere il titolo nell'anno scolastico 2022/23; i dati di conseguimento del titolo devono essere però aggiornati in fase di immatricolazione.

In caso di possesso di un titolo di studio estero riconosciuto idoneo per l'accesso alla formazione universitaria secondo la normativa vigente ([www.unipd.it/iscrizioni-studenti-internazionali](http://www.unipd.it/iscrizioni-studenti-internazionali)) è necessario seguire le procedure indicate al [punto 6](#) del presente avviso.

2. **preimmatricolarsi** ([punto 2](#)) in uno dei 2 periodi disponibili:

- dall'8 maggio al 10 luglio 2023, ore 12:00
- dal 2 agosto al 28 agosto 2023, ore 12:00

Gli studenti che utilizzano un titolo estero per l'accesso al corso devono seguire quanto indicato al [punto 6](#);

<sup>1</sup> L'attivazione del primo anno dei corsi di studio è subordinata all'accREDITAMENTO degli stessi secondo quanto previsto dal D.M. 1154/2021 "Autovalutazione, valutazione, accREDITAMENTO iniziale e periodico delle sedi e dei corsi di studio" e al raggiungimento di un numero minimo di immatricolazioni; pertanto se il Corso non sarà accREDITATO o se il numero di domande di immatricolazione presentate sarà inferiore a quanto deliberato annualmente dal Senato Accademico (in ogni caso un minimo di 5 per ogni curriculum), il corso non verrà attivato. Tutte le informazioni relative all'attivazione del corso sono pubblicate all'indirizzo internet [www.unipd.it](http://www.unipd.it)

<sup>2</sup> D'ora in avanti i termini relativi a persone sono riportati nella forma maschile al solo fine di garantire una migliore leggibilità del testo ma si riferiscono indistintamente a tutti i generi.



3. **sostenere il test TEST-SPS CISIA** esclusivamente in **una** delle 2 date disponibili definita in base al periodo di preimmatricolazione:

- per i preimmatricolati dall'8 maggio al 10 luglio il test viene erogato il **28 luglio 2023**;
- per i preimmatricolati dal 2 agosto al **28 agosto** il test viene erogato il **7 settembre 2023**.

4. presentare domanda di **immatricolazione**:

- per coloro che hanno sostenuto il test il 28 luglio: **dal 2 agosto al 29 settembre 2023**;
- per coloro che hanno sostenuto il test il **7 settembre**: **dal 12 al 29 settembre 2023**.

Al [punto 4](#) sono indicati i periodi in cui è possibile presentare, oltre alla domanda di immatricolazione, le domande di trasferimento in ingresso e di cambio corso.

## 2. REGISTRAZIONE E PREIMMATRICOLAZIONE SUL PORTALE UNIWEB

La domanda di preimmatricolazione si compila accedendo al portale [www.uniweb.unipd.it](http://www.uniweb.unipd.it) in uno dei due periodi disponibili:

- dalle ore 15:00 dell'8 maggio al 10 luglio 2023, ore 12:00  
oppure
- dalle ore 15:00 del 2 agosto al **28 agosto 2023**, ore 12:00

È possibile preimmatricolarsi e sostenere la prova essendo iscritti all'ultimo anno di scuola superiore con la prospettiva di ottenere il titolo nell'anno scolastico 2022/23; i dati di conseguimento del titolo devono essere però aggiornati in fase di immatricolazione.

### 2.1 Registrazione sul portale Uniweb

Nel caso in cui si acceda per la prima volta ad Uniweb, è necessario creare una nuova utenza cliccando su [www.uniweb.unipd.it](http://www.uniweb.unipd.it) e su *Menu* → *Registrazione*.

Al termine della registrazione si ricevono via e-mail nome utente e codice di attivazione con cui accedere alla pagina [uniweb.unipd.it/password/index.php/it/utenti/identifica/azione/a](http://uniweb.unipd.it/password/index.php/it/utenti/identifica/azione/a), dove verrà richiesto di impostare tre domande di sicurezza e una password. Col nome utente ottenuto e la password impostata si può accedere alla propria area riservata.

La registrazione al portale [www.uniweb.unipd.it](http://www.uniweb.unipd.it) può essere effettuata anche utilizzando le credenziali SPID, cliccando sulle voci *Menu* → *Registrazione con SPID*.

Per problemi di accesso è possibile contattare il Call Centre di Ateneo ([www.unipd.it/callcentre](http://www.unipd.it/callcentre)).

**Attenzione:** L'indirizzo e-mail personale inserito nel proprio profilo Uniweb è il canale di comunicazione attraverso il quale vengono fornite eventuali scadenze e istruzioni utili per l'accesso al corso. Le e-mail inviate a tale scopo hanno valore di comunicazione ufficiale.



## 2.2 Preimmatricolazione

Per preimmatricolarsi è necessario:

1. accedere a [www.uniweb.unipd.it](http://www.uniweb.unipd.it) e cliccare sulle voci *Didattica* → *Preimmatricolazione ad accesso libero* → *Tipo Corso “Corso di Laurea”* → *Scuola di Economia e Scienze Politiche - Scienze Politiche, Relazioni Internazionali, Diritti Umani*;
2. versare il contributo di 30€ tramite procedura PagoPA ([istruzioni](#)) .

**Contatti e assistenza:** [www.unipd.it/immatricolazioni](http://www.unipd.it/immatricolazioni) e [www.unipd.it/callcentre](http://www.unipd.it/callcentre)

## 3. PROVA DI AMMISSIONE

Il Test-SPS è la tipologia di test necessaria all'ammissione al corso in Scienze Politiche, Relazioni Internazionali, Diritti Umani.

Viene erogato on line su piattaforma predisposta dal CISIA, un consorzio di Atenei italiani. La struttura e il Syllabus del test sono disponibili alla pagina [www.cisiaonline.it/struttura-e-argomenti-test-sps/](http://www.cisiaonline.it/struttura-e-argomenti-test-sps/).

### 3.1 TEST-SPS: sostenere la prova

Per partecipare alla prova è necessario essersi preimmatricolati nel portale [www.uniweb.unipd.it](http://www.uniweb.unipd.it) ([punto 2](#)); **non è richiesta l'iscrizione sul portale CISIA.**

È possibile preimmatricolarsi e sostenere la prova essendo iscritti all'ultimo anno di scuola superiore con la prospettiva di ottenere il titolo nell'anno scolastico 2022/23; i dati di conseguimento del titolo devono essere però aggiornati in fase di immatricolazione.

Il test TEST-SPS CISIA viene erogato nelle seguenti date, in base al periodo di preimmatricolazione:

- per i preimmatricolati dall'8 maggio al 10 luglio il test viene erogato il **28 luglio 2023**;
- per i preimmatricolati dal 2 agosto al **28 agosto** il test viene erogato il **7 settembre 2023**.

È possibile sostenere il test **una sola volta**, nella data automaticamente assegnata in base al periodo di preimmatricolazione.

La prova viene erogata on line (Test-SPS@casa) su piattaforma del consorzio CISIA e secondo le modalità indicate nel portale CISIA alla pagina [www.cisiaonline.it/test-sps/](http://www.cisiaonline.it/test-sps/). Entro 5 giorni lavorativi precedenti a ciascuna delle due date disponibili, alla pagina [www.unipd.it/ammissioni-esp-srd](http://www.unipd.it/ammissioni-esp-srd) verrà pubblicato un documento contenente le informazioni per la partecipazione al test, tra cui gli orari precisi di convocazione e di svolgimento della prova.



Non devono sostenere il Test-SPS gli studenti che hanno partecipato al test di ammissione alla Scuola Galileiana di Studi Superiori e sono stati ammessi alla prova orale nella classe di Scienze Sociali o Scienze Morali.

**Struttura** dei TEST-SPS e **conoscenze** richieste (Syllabus):

[www.cisiaonline.it/struttura-e-argomenti-test-sps/](http://www.cisiaonline.it/struttura-e-argomenti-test-sps/)

**Regolamenti e commissione d'esame** TOLC Studenti e TOLC@CASA Studenti:

[www.cisiaonline.it/area-tematica-tolc-cisia/regolamenti/](http://www.cisiaonline.it/area-tematica-tolc-cisia/regolamenti/)

### 3.2 Richiesta prova personalizzata per candidati con invalidità, disabilità o con diagnosi di DSA

I candidati **con invalidità, disabilità o disturbi specifici dell'apprendimento (DSA)**, a norma dell'articolo 16 della legge n. 104/1992 e della legge n.170/2010, possono richiedere una prova di ammissione con tempi aggiuntivi e/o supporti personalizzati facendone esplicita richiesta all'**Ufficio Servizi agli Studenti – Settore Inclusione**.

A tal fine è necessario:

1) richiedere la prova individualizzata all'interno della procedura di preimmatricolazione in **Uniwweb** **specificando i supporti, ausili o misure compensative richieste**. Gli eventuali tempi aggiuntivi assegnati non potranno eccedere il 50% in più (candidati con disabilità) e il 30% in più (candidati con DSA) rispetto al tempo previsto per lo svolgimento della prova;

2) inviare una e-mail a [inclusione.studenti@unipd.it](mailto:inclusione.studenti@unipd.it) allegando la seguente documentazione:

- ✓ certificato di invalidità civile e/o certificazione di cui alla legge n. 104 del 1992 rilasciata dalla commissione medica competente per territorio, comprovante il tipo di disabilità e, ove prevista, la percentuale di invalidità riconosciuta.
- ✓ diagnosi certificativa di DSA rilasciata da non più di 3 anni, se antecedente al compimento del diciottesimo anno d'età, oppure in epoca successiva al compimento del diciottesimo anno di età, da strutture sanitarie locali pubbliche o da enti e professionisti accreditati con il servizio sanitario regionale.
- ✓ documento d'identità o di riconoscimento in corso di validità.

I candidati possono essere ammessi allo svolgimento della prova con la certificazione medica di cui sono in possesso, anche se non aggiornata a causa della limitazione dell'attività del SSN per l'emergenza Covid-19, con riserva di richiedere successivamente l'integrazione della documentazione prevista.

Non vengono in nessun caso accettati Piani didattici personalizzati (PDP) e diagnosi rilasciate prima dell'ultimo ciclo scolastico (scuola secondaria di secondo grado).



I candidati con invalidità, disabilità o con DSA di paesi UE e paesi non-UE residenti all'estero che intendano usufruire di supporti personalizzati, devono presentare la certificazione legalizzata, ove previsto dalle norme internazionali vigenti, attestante lo stato di invalidità, disabilità o di DSA, rilasciata nel paese di residenza, accompagnata da una traduzione, giurata o certificata dalle rappresentanze diplomatiche italiane conformi al testo originale, in lingua italiana o in lingua inglese. L'Ufficio Servizi agli Studenti – Settore Inclusione, incaricato di esaminare tali certificazioni, accerta che la documentazione straniera attesti una condizione di invalidità, disabilità o di DSA riconosciuta dalla normativa italiana.

Gli ausili potranno essere concessi previa valutazione di appositi esperti dell'Ufficio Servizi agli Studenti – Settore Inclusione.

Entro il giorno precedente lo svolgimento della prova, i candidati riceveranno apposita comunicazione inerente agli eventuali ausili forniti, tramite e-mail inviata dall'Ufficio Servizi agli Studenti – Settore Inclusione, [inclusione.studenti@unipd.it](mailto:inclusione.studenti@unipd.it).

Non sono in ogni caso ammessi strumenti quali dizionari e/o vocabolari, formulari, tavola periodica degli elementi, mappe concettuali, computer (diversi da quelli forniti per lo svolgimento del test), tablet, smartphone, smart glasses ed altri strumenti similari.

In presenza di una condizione di particolare complessità si suggerisce di richiedere un **colloquio con personale dedicato**, inviando una mail a [inclusione.studenti@unipd.it](mailto:inclusione.studenti@unipd.it), per fare presenti le proprie necessità individuali.

Ulteriori informazioni alla pagina: [www.unipd.it/accoglienza-prove-ingresso](http://www.unipd.it/accoglienza-prove-ingresso).

## 4. PROCEDURE DI IMMATRICOLAZIONE, CAMBIO CORSO, TRASFERIMENTO DA ALTRO ATENEIO

### 4.1 Scadenze, procedure e link utili

Per potersi immatricolare, cambiare corso o trasferirsi da altro Ateneo è necessario:

- **essersi preimmatricolati** entro la scadenza prevista ([punto 2](#));
- **aver sostenuto il Test-SPS richiesto** ([punto 3](#)).

La domanda di **immatricolazione** o di **trasferimento in ingresso** va presentata:

- per coloro che hanno sostenuto il test il 28 luglio: **dalle ore 15:00 del 2 agosto al 29 settembre 2023** (intera giornata);
- per coloro che hanno sostenuto il test il **7 settembre**: **dal 12 settembre al 29 settembre 2023** (intera giornata).

La domanda di **cambio corso** va presentata:

- per coloro che hanno sostenuto il test il 28 luglio: **dalle ore 15:00 del 1° settembre al 29 settembre 2023** (intera giornata);
- per coloro che hanno sostenuto il test il **7 settembre** **dal 12 settembre al 29 settembre 2023** (intera giornata).





Le **procedure** di iscrizione nelle modalità di immatricolazione standard, cambio corso e trasferimento da altro ateneo, sono riportate nel seguente documento: [www.unipd.it/node/59918](http://www.unipd.it/node/59918)

**Attenzione:** il mancato rispetto delle scadenze e dei termini delle procedure indicate e del contestuale pagamento della prima rata equivale a rinuncia all'immatricolazione.

Tutte le procedure di iscrizione al corso risulteranno effettive solo in seguito al perfezionamento da parte dell'Ufficio Carriere Studenti - Settore Immatricolazioni e prove di accesso; dell'operazione verrà data comunicazione tramite l'invio di una mail all'indirizzo di posta elettronica registrato nel portale Uniweb.

**Contatti e assistenza:** [www.unipd.it/immatricolazioni](http://www.unipd.it/immatricolazioni) e [www.unipd.it/callcentre](http://www.unipd.it/callcentre)

#### 4.2 Contribuzione studentesca e benefici

Per le nuove immatricolazioni l'importo della prima rata della contribuzione universitaria, per l'a.a. 2023/2024, è pari a 200,00 euro (di cui: 184,00 Euro di tassa regionale<sup>3</sup> per il diritto allo studio universitario e 16,00 Euro di imposta di bollo). A studenti con invalidità compresa fra il 66% e il 100% o con certificazione ai sensi della legge n. 104 (art. 3, comma 1), è riservato un esonero totale, che comporta il solo pagamento dell'imposta di bollo, di euro 16,00.

Ulteriori informazioni su rate, pagamenti e borse di studio sono disponibili alla pagina [www.unipd.it/contribuzione-benefici](http://www.unipd.it/contribuzione-benefici).

#### 4.3 Obblighi formativi aggiuntivi (OFA)

L'OFA è una attività soprannumeraria ed esclusa da media che viene inserita nel libretto degli studenti immatricolati che non raggiungono il punteggio minimo di nella prova di ammissione.

L'OFA viene attribuito se nel TEST-SPS è stato conseguito un punteggio **minore di 30/70** (somma di tutte le sezioni, compresa quella di inglese).

Gli studenti a cui è stato attribuito l'OFA devono sostenere e superare un apposito test **entro il 30 settembre 2024**. Chi non avrà assolto gli obblighi formativi entro tale data potrà iscriversi nuovamente al primo anno in qualità di ripetente, fino all'assolvimento.

Maggiori informazioni sull'attribuzione dell'OFA e le sue implicazioni per la propria carriera sono disponibili nel regolamento didattico del corso di proprio interesse, alla pagina [didattica.unipd.it](http://didattica.unipd.it).

---

<sup>3</sup> L'importo potrebbe variare in base alle disposizioni regionali.



## 5. RICONOSCIMENTO CREDITI PREGRESSI E ABBREVIAZIONE DI CARRIERA

Per il riconoscimento di crediti già acquisiti e l'abbreviazione di carriera deve essere presentata una apposita domanda di valutazione, seguendo una procedura on line. Modalità e scadenze (indicativamente tra giugno e la prima metà di luglio 2023) verranno pubblicate entro il mese di giugno 2023 alla pagina [www.unipd.it/domanda-valutazione](http://www.unipd.it/domanda-valutazione).

La commissione preposta emetterà una delibera contenente:

- l'elenco delle attività formative/crediti riconosciuti;
- l'anno di ammissione proposto;
- la necessità di sostenere il test ([punto 3](#)) per accedere al primo anno del corso di laurea o la possibilità di esserne esonerati.

Dopo aver ricevuto la delibera di riconoscimento crediti, chi viene proposto per l'ammissione al **primo anno senza esonero dal test** deve seguire le procedure indicate al [punto 1.2](#), senza alcuna differenza rispetto a chi non ha presentato la domanda di riconoscimento crediti.

Chi ha invece ottenuto una delibera di riconoscimento crediti con ammissione proposta al **primo anno con esonero dal test**, al **secondo anno** o al **terzo anno** di corso deve fare riferimento alle seguenti le scadenze per completare le procedure di accesso:

- immatricolazione: dal 13 luglio al 29 settembre 2023;
- trasferimento in ingresso: dal 13 luglio al 29 settembre 2023;
- cambio corso: dal 1° al 29 settembre 2023.

Le istruzioni per completare immatricolazione, trasferimento o cambio corso dopo aver ricevuto la delibera di riconoscimento crediti per coloro che rientrano nelle tre casistiche qui descritte sono disponibili al seguente documento: [www.unipd.it/node/80233](http://www.unipd.it/node/80233).

## 6. STUDENTI STRANIERI E ITALIANI IN POSSESSO DI TITOLO DI STUDIO ESTERO

L'ammissione di studenti in possesso di titolo di studio estero avviene secondo le disposizioni del Ministero dell'Università e della Ricerca, disponibili alla pagina [www.mur.gov.it/it](http://www.mur.gov.it/it) - Università - Mobilità internazionale - Studenti in entrata internazionali - Studenti stranieri, previo superamento delle prove previste e presentazione della documentazione necessaria. Per eventuali chiarimenti è possibile rivolgersi al Settore Admissions and Welcome del Global Engagement Office, e-mail [international.admission@unipd.it](mailto:international.admission@unipd.it).

### 6.1 Procedura di iscrizione per candidati UE o non-UE residenti in Italia

Sono equiparati ai cittadini UE:

- i cittadini di Norvegia, Islanda, Lichtenstein e alla Confederazione Elvetica, alla Repubblica di San Marino e alla Santa Sede;
- i cittadini non UE di cui al d.lgs. n. 286/98 art. 39 comma 5 e successive modifiche e integrazioni.

I candidati non-UE residenti in Italia saranno ammessi con riserva di verifica del permesso di soggiorno.



Per partecipare alle selezioni, ai candidati è richiesto di:

1. effettuare la **preimmatricolazione** nel portale [www.uniweb.unipd.it/](http://www.uniweb.unipd.it/) nelle modalità e nelle tempistiche indicate nel presente avviso ([punto 2](#));
2. sostenere la **prova di accesso** nelle modalità e nelle tempistiche indicate nel presente avviso ([punto 3](#));
3. caricare la documentazione necessaria per la **verifica della validità del titolo di accesso** e per l'eventuale inserimento del voto di diploma nelle graduatorie tramite il portale [apply.unipd.it/](http://apply.unipd.it/) secondo le modalità specificate nella pagina: [www.unipd.it/studiare-italiano-come-fare-domanda](http://www.unipd.it/studiare-italiano-come-fare-domanda). La domanda deve essere inviata a partire **dal 2/6/2023 ed entro le ore 12:00 (GMT + 1) del 28/8/2023**.

I candidati sono esonerati dalla prova di conoscenza della lingua italiana ai sensi del d.lgs. n. 286/98 art. 39 comma 5 e successive modifiche e integrazioni.

I candidati ammessi che intendono immatricolarsi devono:

1. presentare la domanda di immatricolazione online nel portale [www.uniweb.unipd.it](http://www.uniweb.unipd.it/) ed effettuare il pagamento della prima rata nelle modalità ed entro i termini indicati nel presente avviso ([punto 4](#));
2. far visionare al settore Admissions and Welcome del Global Engagement Office la documentazione originale prevista, secondo le modalità che verranno indicate nella pagina [www.unipd.it/studiare-italiano-immatricolarsi](http://www.unipd.it/studiare-italiano-immatricolarsi).

La mancata presentazione della documentazione, la presentazione di documentazione incompleta o di un titolo di studio non idoneo non consentono il perfezionamento dell'immatricolazione da parte degli uffici competenti. Al fine di garantire un regolare avvio della didattica, tutti gli studenti internazionali dovranno essere regolarmente immatricolati e dotati di tutti i documenti necessari entro il 31 ottobre 2023.

## 6.2 Procedura di iscrizione per i candidati non-UE residenti all'estero

Per partecipare alle selezioni, ai candidati è richiesto di:

1. **preiscriversi sul portale University** [www.university.it/index.php/dashboard](http://www.university.it/index.php/dashboard), indicando l'Università degli Studi di Padova e il corso di studio di proprio interesse. La preiscrizione è necessaria per richiedere il visto per studio presso la rappresentanza diplomatica italiana del Paese di residenza;
2. caricare la documentazione necessaria per la **verifica della validità del titolo di accesso** e per l'eventuale inserimento del voto di diploma nelle graduatorie secondo le modalità specificate nella pagina: [www.unipd.it/studiare-italiano-come-fare-domanda](http://www.unipd.it/studiare-italiano-come-fare-domanda). La domanda deve essere inviata a partire **dal 2/6/2023 ed entro le ore 12:00 (GMT + 1) del 28/8/2023**;
3. sostenere la **prova di accesso** nelle modalità e nelle tempistiche indicate nel presente avviso ([punto 3](#));



4. dimostrare di possedere una **conoscenza della lingua italiana di livello B2** entro il **30 settembre 2022**; la prova di conoscenza della lingua italiana - non richiesta nei casi indicati nelle linee guida ministeriali [www.studiare-in-italia.it/studentistranieri/](http://www.studiare-in-italia.it/studentistranieri/) - si terrà secondo le modalità indicate al link [www.unipd.it/prova-conoscenza-lingua-italiana](http://www.unipd.it/prova-conoscenza-lingua-italiana).

I candidati ammessi che intendono immatricolarsi:

1. riceveranno le indicazioni per l'accettazione del posto e il pagamento della prima rata tramite il portale [apply.unipd.it](http://apply.unipd.it);
2. all'arrivo in Italia, dovranno far visionare al settore Admissions and Welcome del Global Engagement Office la documentazione originale prevista, secondo le modalità che verranno indicate nella pagina [www.unipd.it/studiare-italiano-immatricolarsi](http://www.unipd.it/studiare-italiano-immatricolarsi).

La mancata presentazione della documentazione, la presentazione di documentazione incompleta o di un titolo di studio non idoneo non consentono il perfezionamento dell'immatricolazione da parte degli uffici. Al fine di garantire un regolare avvio della didattica, tutti gli studenti internazionali dovranno essere regolarmente immatricolati e dotati di tutti i documenti necessari entro il 31 ottobre 2023.

## 7. RESPONSABILE DEL PROCEDIMENTO, DATI PERSONALI, NOTE E AVVERTENZE

1. Ai sensi dell'art. 4 della legge 241 del 7 agosto 1990 (Nuove norme in materia di procedimento amministrativo e di diritto di accesso ai documenti amministrativi) e successive modifiche, è nominata responsabile del procedimento amministrativo di accesso la Direttrice dell'Ufficio Carriere Studenti, Dott.ssa Maria Chiara Ferraresi.
2. I candidati hanno facoltà di esercitare il diritto di accesso agli atti del procedimento concorsuale secondo le modalità previste dal Decreto del Presidente della Repubblica del 12 aprile 2006 n. 184 (Regolamento recante disciplina in materia di accesso ai documenti amministrativi in conformità al capo V della Legge 241/90). L'istanza di accesso agli atti deve essere presentata all'Università degli Studi di Padova.  
L'Università coinvolge il CISIA che tratterà tali richieste secondo quanto stabilito nel Regolamento di utilizzo del TOLC da parte degli studenti disponibile alla pagina [www.cisiaonline.it/area-tematica-tolc-cisia/regolamenti](http://www.cisiaonline.it/area-tematica-tolc-cisia/regolamenti) e nel Regolamento TOLC per le Sedi universitarie aderenti, nel rispetto della normativa vigente. Responsabile del Procedimento di Accesso agli Atti: la Direttrice dell'Ufficio Carriere Studenti, Dott.ssa Maria Chiara Ferraresi.
3. Normativa vigente in materia di dichiarazioni: nel caso in cui dalla documentazione presentata dal candidato risultino dichiarazioni false o mendaci, ferme restando le sanzioni previste dal codice penale e dalle leggi speciali in materia (artt. 75 e 76 D.P.R. 445/2000), il candidato decade d'ufficio dall'immatricolazione. L'Ateneo provvederà al recupero degli eventuali benefici concessi (es. borse di studio) e non procederà ad alcun tipo di rimborso delle tasse versate. La dichiarazione mendace comporterà, infine, l'esposizione all'azione di risarcimento danni da parte dei controinteressati.

sommario



infografica

4. Contemporanea iscrizione: la disciplina della contemporanea iscrizione è consultabile all'indirizzo [www.unipd.it/avvisi-ammissione-corsi](http://www.unipd.it/avvisi-ammissione-corsi).
5. Il trattamento dei dati personali forniti dai candidati, raccolti per le finalità individuate nel presente Avviso, avviene nel rispetto delle disposizioni del Regolamento UE 27.04.2016, n. 679 (General Data Protection Regulation, GDPR) e dell'informativa disponibile alla pagina [www.unipd.it/informativa-studenti](http://www.unipd.it/informativa-studenti). Il trattamento dei dati da parte del CISIA verrà effettuato secondo quanto riportato nel "Regolamento di utilizzo del TOLC da parte degli utenti" disponibile alla pagina [www.cisiaonline.it/area-tematica-tolc-cisia/regolamenti/](http://www.cisiaonline.it/area-tematica-tolc-cisia/regolamenti/).

Ulteriori informazioni generali sulla normativa vigente per l'ammissione sono disponibili alla pagina [www.unipd.it/avvisi-ammissione-corsi](http://www.unipd.it/avvisi-ammissione-corsi).

Il trattamento dei dati da parte del CISIA verrà effettuato secondo quanto riportato nel "Regolamento di utilizzo del TOLC da parte degli utenti" disponibile alla pagina [www.cisiaonline.it/area-tematica-tolc-cisia/regolamenti/](http://www.cisiaonline.it/area-tematica-tolc-cisia/regolamenti/).

Eventuali variazioni o integrazioni a quanto contenuto nel presente Avviso per l'ammissione saranno:

- pubblicate nell'albo ufficiale di Ateneo;
- rese note nelle pagine web dell'Ateneo, all'indirizzo [www.unipd.it/avvisi-ammissione-corsi](http://www.unipd.it/avvisi-ammissione-corsi)

Per quanto non specificato nel presente Avviso di ammissione si fa riferimento alla normativa vigente.

Padova, 07/02/2023

LA RETTRICE

Prof.ssa Daniela Mapelli

*firmato digitalmente ai sensi del d.lgs. 82/2005*