



## SCUOLA DI MEDICINA E CHIRURGIA

# AVVISO DI AMMISSIONE A.A. 2023/24

Corso di Laurea Magistrale ad accesso programmato

## MEDICAL BIOTECHNOLOGIES

selezione riservata ai cittadini dell'Unione Europea o equiparati



Infografica



sommario

# COME ISCRIVERSI

IN 5 FACILI MOSSE (\*)

(\*) clicca sulle icone per approfondire

1

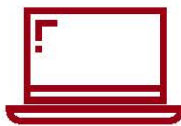


## Verifica di possedere i requisiti di ammissione

### CONTROLLA LE SCHEDE ED IL SYLLABUS

Per iscriverti devi essere in possesso di specifiche conoscenze, competenze e abilità: consulta il Syllabus ed i requisiti curriculari indicati per sapere se la tua preparazione è adeguata.

2



## Preimmatricolazione on-line

### PRESTA ATTENZIONE ALLE SCADENZE

Con la preimmatricolazione comunichi all'Università il tuo interesse all'iscrizione: segui le istruzioni e rispetta le scadenze indicate per presentare la domanda.

In questa fase puoi indicare il curriculum del corso per cui intendi concorrere.

3



## Valutazione dei requisiti curriculari minimi

### PRESENTA L'APPOSITA DOMANDA

Questa procedura è richiesta solo per coloro che hanno svolto un determinato percorso di studi.

Consulta l'avviso di ammissione per sapere se nel tuo caso va presentata, e carica l'eventuale documentazione necessaria all'interno della preimmatricolazione.

4



## Sostieni la prova di ammissione online

Presentati nel giorno e all'ora indicati nell'avviso di ammissione e nella pagina del corso dedicata.

5



## Immatricolazione on-line

### CONTROLLA LA GRADUATORIA

Una volta ottenuta la laurea, aggiorna il voto e la data di conseguimento del titolo di studio che utilizzi per l'accesso (se ti stai laureando a Padova si aggiornerà in automatico).

Controlla la graduatoria: in caso di ammissione puoi immatricolarti entro la scadenza prevista.

?



## Leggi l'avviso di ammissione

### PER OGNI INFORMAZIONE

Clicca sull'icona a sinistra per consultare il sommario completo: troverai tutte le informazioni necessarie per entrare in UNIPD!



*NOTA BENE: il sommario è cliccabile e rimanda ai paragrafi del testo per facilitare la navigazione. Si raccomanda comunque di porre attenzione alle informazioni contenute nell'intero avviso di ammissione.*

## SOMMARIO

<b>1. INFORMAZIONI GENERALI .....</b>	<b>3</b>
1.1 CORSO, SEDE E POSTI DISPONIBILI .....	3
1.2 REQUISITI DI AMMISSIONE.....	4
1.3 CRITERI DI REDAZIONE DELLA GRADUATORIA DI AMMISSIONE – ARGOMENTI E STRUTTURA DELLA PROVA .....	4
<b>2. SELEZIONE: SCADENZE E TERMINI DA RISPETTARE.....</b>	<b>5</b>
<b>3. REGISTRAZIONE E PREIMMATRICOLAZIONE SUL PORTALE UNIWEB .....</b>	<b>6</b>
3.1 REGISTRAZIONE SUL PORTALE UNIWEB .....	6
3.2 PREIMMATRICOLAZIONE .....	6
<b>4. REQUISITI CURRICULARI MINIMI .....</b>	<b>7</b>
4.1 PERCORSO DI STUDI PREGRESSO .....	7
4.2 COMPETENZE LINGUISTICHE .....	8
<b>5. PROVA DI AMMISSIONE .....</b>	<b>9</b>
5.1 PRESENTARSI ALLA PROVA.....	9
5.2 RICHIESTA PROVA PERSONALIZZATA PER CANDIDATI CON INVALIDITÀ, DISABILITÀ O CON DIAGNOSI DI DSA .....	10
<b>6. IMMATRICOLAZIONE, CAMBIO CORSO, TRASFERIMENTO DA ALTRO ATENEO .....</b>	<b>11</b>
6.1 PROCEDURE .....	11
6.2 CONTRIBUZIONE STUDENTESCA E BENEFICI .....	12
<b>7. CANDIDATI UE ED EQUIPARATI IN POSSESSO DI TITOLO DI STUDIO ESTERO.....</b>	<b>12</b>
7.1 PROCEDURA PER CANDIDATI UE O NON UE RESIDENTI IN ITALIA .....	12
7.2 PROCEDURA PER CANDIDATI NON UE RESIDENTI ALL'ESTERO – CURRICULUM MOLECULAR MEDICINE .....	13
<b>8. RESPONSABILE DEL PROCEDIMENTO, DATI PERSONALI, NOTE E AVVERTENZE .....</b>	<b>14</b>
<b>ALLEGATO 1 – RICONOSCIMENTO CREDITI PREGRESSI PER L'ABBREVIAZIONE DI CARRIERA.....</b>	<b>16</b>



## 1. INFORMAZIONI GENERALI

Sono aperte le iscrizioni al primo anno del Corso di Laurea Magistrale in lingua inglese ad accesso programmato in Medical Biotechnologies<sup>1</sup> per l'anno accademico 2023/24. La durata normale del Corso è di 2 anni e a conclusione degli studi viene conferita la Laurea Magistrale.

Il corso si articola in due curricula, il curriculum **"Medical Biotechnologies"** ed il curriculum **"Molecular Medicine"**. Quest'ultimo prevede che il secondo semestre del primo anno di corso si svolga interamente all'università di Ulm (Germania) e la possibilità, a scelta, di frequentare un ulteriore semestre all'estero presso l'università partner per lo svolgimento del tirocinio e la stesura della tesi di laurea. Al termine del percorso sarà conferito il doppio titolo in collaborazione con l'università partner di Ulm.

Le informazioni relative agli insegnamenti attivi e il Regolamento didattico sono disponibili all'indirizzo [didattica.unipd.it](http://didattica.unipd.it), selezionando il Corso di interesse.

È possibile fare richiesta di iscrizione a tempo parziale per motivi familiari, di lavoro o di salute. Maggiori informazioni sono disponibili alla pagina [www.unipd.it/contribuzione-benefici](http://www.unipd.it/contribuzione-benefici).

### 1.1 Corso, sede e posti disponibili

CORSO IN LINGUA INGLESE				
Classe di Laurea Magistrale D.M. 270/04	CORSO DI LAUREA MAGISTRALE	SEDE	Posti per cittadini UE* o equiparati	Posti per cittadini non UE residenti all'estero**
LM-9	<b>Medical Biotechnologies</b> Curricula: <ul style="list-style-type: none"> <li>• Medical Biotechnologies</li> <li>• Molecular Medicine (fino a 5 posti)</li> </ul>	Padova	<b>38</b>	<b>7</b> – di cui <b>1</b> riservato al programma Marco Polo

\* dell'Unione Europea

\*\*I posti destinati ai cittadini non UE residenti all'estero vengono assegnati nelle selezioni dedicate. Per maggiori informazioni: [www.unipd.it/en/how-apply](http://www.unipd.it/en/how-apply). Per eventuali chiarimenti scrivere a [international.admission@unipd.it](mailto:international.admission@unipd.it).

All'interno del totale di 45 posti previsti dal corso (somma di quelli riservati ai cittadini UE, equiparati, e non UE residenti all'estero) sono previsti fino ad un massimo di **5 posti per il curriculum "Molecular Medicine"**.

I candidati non UE residenti all'estero che potranno partecipare alla selezione per il questo curriculum sono quelli già risultati vincitori nella selezione primaverile per il curriculum Medical Biotechnologies e che hanno confermato l'accettazione del posto con il pagamento della prima rata di contribuzione universitaria.

<sup>1</sup> L'attivazione del primo anno dei Corsi di studio è subordinata all'accreditamento degli stessi secondo quanto previsto dal D.M. 1154/2021 "Autovalutazione, valutazione, accreditamento iniziale e periodico delle sedi e dei corsi di studio" e al raggiungimento di un numero minimo di immatricolazioni; pertanto se il Corso non sarà accreditato o se il numero di domande di immatricolazione presentate sarà inferiore a quanto deliberato annualmente dal Senato Accademico (in ogni caso un minimo di 5 per ogni curriculum), il Corso non verrà attivato. Tutte le informazioni relative all'attivazione del corso sono pubblicate all'indirizzo internet [www.unipd.it](http://www.unipd.it)



## 1.2 Requisiti di ammissione

Per essere ammessi, i candidati e le candidate<sup>2</sup> devono:

1. aver conseguito una laurea triennale, una laurea Magistrale a Ciclo unico, un diploma universitario di durata triennale o altro titolo conseguito in Italia e riconosciuto idoneo in base alla normativa vigente **entro il 31 dicembre 2023**. Per i candidati UE o equiparati che accedono con titolo conseguito all'estero e riconosciuto idoneo in base alla normativa vigente la scadenza è invece fissata al 30 settembre 2023 ([punto 7](#));
2. essere in possesso di specifici requisiti curriculari minimi e conoscenze, competenze e abilità, verificati secondo quanto indicato nell'allegato 1. Si raccomanda di prendere visione della descrizione completa nell'art. 2, comma 1, del relativo Regolamento didattico. La scheda completa del Corso di Studio e il Regolamento didattico sono disponibili alla pagina [didattica.unipd.it](http://didattica.unipd.it), selezionando il Corso di interesse;
3. partecipare alla selezione di accesso al corso sostenendo la prova di ammissione, seguendo procedure, scadenze e risultando ammessi in graduatoria come indicato al [punto 2](#).

## 1.3 Criteri di redazione della graduatoria di ammissione – argomenti e struttura della prova

**La graduatoria per l'accesso al corso** è unica (include l'assegnazione dei posti per entrambi i curricula) e viene redatta in base al punteggio ottenuto nella prova di ammissione.

La prova è composta da **40 quesiti a scelta multipla in lingua inglese**, suddivisi nei seguenti ambiti disciplinari:

- Matematica, fisica e statistica medica;
- Chimica (chimica generale e biochimica);
- Biologia (biologia cellulare, biologia molecolare, microbiologia);
- Genetica medica e biotecnologie;
- Fisiopatologia umana (fisiologia, patologia, immunologia);

Il tempo per lo svolgimento della prova è di **40 minuti**.

Le **risposte date ai quesiti** della prova vengono valutate come segue:

- risposta esatta: + 1 punto
- risposta sbagliata: - 0,1 punti
- risposta non data: 0 punti

In caso di parità di punteggio verranno presi in considerazione, nell'ordine:

- 1) età anagrafica (viene data precedenza al candidato più giovane);
- 2) curriculum vitae.

Le informazioni sul sostenimento della prova sono disponibili al [punto 5](#).

---

2. D'ora in avanti i termini relativi a persone sono riportati nella forma maschile al solo fine di garantire una migliore leggibilità del testo ma si riferiscono indistintamente a tutti i generi.





## 2. SELEZIONE: SCADENZE E TERMINI DA RISPETTARE

Per partecipare alla selezione ed accedere al corso è necessario:

1. **preimmatricolarsi** ([punto 3](#)) **dalle ore 15:00 del 18 luglio alle ore 12:00 del 30 agosto 2023**, pagando il contributo di 30€ all'interno della propria area riservata nel portale [www.uniweb.unipd.it](http://www.uniweb.unipd.it); i candidati con **titolo di accesso estero** possono partecipare alla presente selezione seguendo quanto indicato al [punto 7](#);
2. presentare la domanda di valutazione dei requisiti curriculari minimi **dalle ore 15:00 del 18 luglio alle ore 15:00 del 30 agosto 2023** ([punto 4](#));
3. sostenere la prova di ammissione il **6 settembre 2023** ([punto 5](#)) e risultare ammessi nella graduatoria;
4. **immatricolarsi**: i candidati ammessi devono presentare la domanda di immatricolazione, cambio corso o trasferimento da altro Ateneo ([punto 6](#)) entro le scadenze perentorie indicate nella tabella sottostante.

Pubblicazione graduatoria e riassegnazioni	Scadenza immatricolazione, cambio corso e trasferimento da altro Ateneo
<b>Graduatoria: 18/09/2023</b> (pubblicazione dalle ore 16:00) alla pagina <a href="http://www.unipd.it/ammissioni-med-medicalbio">www.unipd.it/ammissioni-med-medicalbio</a>	<b>dalle ore 15.00 del 19/09/2023 alle ore 12.00 del 25/09/2023</b>
<b>Prima riassegnazione*: 25/09/2023</b> nella propria area riservata Uniweb o alla pagina <a href="http://didattica.unipd.it/off/risultati/LT">didattica.unipd.it/off/risultati/LT</a> , selezionando il corso di interesse	<b>dalle ore 15.00 del 26/09/2023 alle ore 12.00 del 29/09/2023</b>
<b>Seconda riassegnazione*: 2/10/2023</b> nella propria area riservata Uniweb o alla pagina <a href="http://didattica.unipd.it/off/risultati/LT">didattica.unipd.it/off/risultati/LT</a> , selezionando il corso di interesse	<b>dalle ore 15.00 del 2/10/2023 alle ore 12.00 del 5/10/2023</b>
<b>Terza riassegnazione*: 9/10/2023</b> nella propria area riservata Uniweb o alla pagina <a href="http://didattica.unipd.it/off/risultati/LT">didattica.unipd.it/off/risultati/LT</a> , selezionando il corso di interesse	<b>dalle ore 15.00 del 9/10/2023 alle ore 12.00 del 12/10/2023</b>
<b>Quarta riassegnazione*: 16/10/2023</b> nella propria area riservata Uniweb o alla pagina <a href="http://didattica.unipd.it/off/risultati/LT">didattica.unipd.it/off/risultati/LT</a> , selezionando il corso di interesse	<b>dalle ore 15.00 del 16/10/2023 alle ore 12.00 del 19/10/2023</b>

*\*Le riassegnazioni sono vincolate all'effettiva presenza di posti disponibili da assegnare nel Corso di studi.*

**Riassegnazioni e scorrimenti di graduatoria:** qualora rimanessero ulteriori posti disponibili per l'accesso al corso dopo l'assegnazione conclusasi il 19/10/2023, i candidati risultati ammessi in graduatoria a seguito degli scorrimenti riceveranno via mail le istruzioni necessarie per l'immatricolazione, comprese le scadenze da rispettare per accettare il posto ottenuto nel corso (si segnala che le pratiche di cambio corso e di trasferimento da altro ateneo saranno disponibili solo fino al 31/10/2023).



I candidati che hanno indicato come preferenza “**Molecular Medicine**” e che non risultano ammessi nei 5 posti riservati, ma che hanno ottenuto un punteggio sufficiente a rientrare nel numero totale di posti previsti dal corso, potranno decidere di immatricolarsi al curriculum “Medical Biotechnologies” entro le scadenze indicate. Indipendentemente dall’immatricolazione o meno al curriculum “Medical Biotechnologies”, chi ha indicato la preferenza per “Molecular Medicine” conserverà comunque il diritto di accedere, qualora ammesso, a tale curriculum. I candidati ammessi in queste eventuali riassegnazioni riceveranno via mail le istruzioni per l’accettazione del posto o per il cambio di curriculum.

**Attenzione:** il mancato rispetto delle scadenze e dei termini delle procedure indicate e del contestuale pagamento della prima rata equivale a rinuncia al posto, che verrà rimesso a concorso nelle riassegnazioni successive.

### 3. REGISTRAZIONE E PREIMMATRICOLAZIONE SUL PORTALE UNIWEB

La domanda di preimmatricolazione si compila accedendo al portale [www.uniweb.unipd.it](http://www.uniweb.unipd.it)

**dalle ore 15:00 del 18 luglio ed entro le ore 12:00 del 30 agosto 2023**

#### 3.1 Registrazione sul portale Uniweb

Nel caso in cui si acceda per la prima volta ad Uniweb, è necessario creare una nuova utenza cliccando su [www.uniweb.unipd.it](http://www.uniweb.unipd.it) e su *Menu → Registrazione*.

Al termine della registrazione si ricevono via e-mail nome utente e codice di attivazione con cui accedere alla pagina [uniweb.unipd.it/password/index.php/it/utenti/identifica/azione/a](http://uniweb.unipd.it/password/index.php/it/utenti/identifica/azione/a), dove verrà richiesto di impostare tre domande di sicurezza e una password. Col nome utente ottenuto e la password impostata si può accedere alla propria area riservata.

La registrazione al portale [www.uniweb.unipd.it](http://www.uniweb.unipd.it) può essere effettuata anche utilizzando le credenziali SPID, cliccando sulle voci *Menu → Registrazione con SPID*.

Per problemi di accesso è possibile contattare il Call Centre di Ateneo ([www.unipd.it/callcentre](http://www.unipd.it/callcentre)).

**Attenzione:** L’indirizzo e-mail personale inserito nel proprio profilo Uniweb è il canale di comunicazione attraverso il quale vengono fornite eventuali scadenze e istruzioni utili per l’accesso al corso. Le e-mail inviate a tale scopo hanno valore di comunicazione ufficiale.

#### 3.2 Preimmatricolazione

Per preimmatricolarsi è necessario:

1. accedere con le proprie credenziali a [www.uniweb.unipd.it](http://www.uniweb.unipd.it), cliccare sulle voci *Didattica → Preimmatricolazione ad accesso programmato → Tipo Corso “Corso di Laurea Magistrale”* ed indicare il corso in Medical Biotechnologies;
2. inserire il titolo di laurea da utilizzare per l’accesso al corso, se non già presente nel sistema.



**Gli studenti iscritti all'Università di Padova** che stanno per laurearsi possono completare la preimmatricolazione solo dopo aver presentato la domanda di conseguimento del titolo online. Nel caso in cui tale domanda non sia ancora stata presentata, per procedere, è necessario segnalare la propria situazione a [immatricolazioni.studenti@unipd.it](mailto:immatricolazioni.studenti@unipd.it), allegando un documento di identità;

3. caricare il curriculum vitae redatto in lingua inglese nella sezione “*Allegati*”;
4. caricare la certificazione linguistica di livello B2 o superiore, o la documentazione che attesti di rientrare nei casi di esonero previsti. Maggiori informazioni sulle certificazioni accettate e la necessità di presentazione delle stesse sono indicate al [punto 4.2](#);
5. indicare, nell'apposito questionario, il curriculum che di preferenza si vorrebbe frequentare (Medical Biotechnologies o Molecular Medicine);
6. caricare l'eventuale documentazione per la richiesta di prova personalizzata ([punto 5.2](#)).
7. saldare il contributo di preimmatricolazione pari a **30,00 €** tramite procedura PagoPA (istruzioni alla pagina [www.unipd.it/pago-pa](http://www.unipd.it/pago-pa)) – si ricorda che il mancato pagamento del contributo comporta l'esclusione dal sostenimento della prova di ammissione.

**Contatti e assistenza:** [www.unipd.it/immatricolazioni](http://www.unipd.it/immatricolazioni) e [www.unipd.it/callcentre](http://www.unipd.it/callcentre)

## 4. REQUISITI CURRICULARI MINIMI

Per accedere al corso prescelto è necessario essere in possesso di specifici requisiti curriculari minimi e conoscenze, competenze e abilità. Per la verifica di tali requisiti è necessario soddisfare entrambi i punti che seguono presentando la documentazione richiesta, qualora necessario.

La procedura è disponibile solo dopo aver completato la preimmatricolazione ([punto 3](#)):

**dalle ore 15:00 del 18 luglio ed entro le ore 15:00 del 30 agosto 2023.**

### 4.1 Percorso di studi pregresso

È necessario soddisfare tale requisito secondo quanto indicato da **almeno una delle tre alternative proposte**.





### Alternativa 1

**Requisiti:** possesso di una laurea conseguita in un qualunque ateneo italiano appartenente alla classe **L-2, L-13, L-27, L-SNT/3 o LM-41** (DM 270/2004) oppure alla classe **1, 12, 21, 46/S o SNT3** (DM 599/1999)

**Procedura:** le istruzioni per presentare la domanda di valutazione dei requisiti curriculari minimi online ed eventuali casistiche particolari vengono pubblicate entro l'11 luglio 2023 a pagina [www.unipd.it/ammissioni-med-medicalbio](http://www.unipd.it/ammissioni-med-medicalbio).

### Oppure

### Alternativa 2

**Requisiti:** possesso di una laurea\* conseguita in un qualunque ateneo italiano appartenente a qualunque classe e possesso di almeno **52 CFU** ripartiti all'interno dei seguenti Settori Scientifico-Disciplinari (SSD)\*\*: BIO/09,10,13,14,16,17; MED/04,07; FIS/01,07

**Procedura:** le istruzioni per presentare la domanda di valutazione dei requisiti curriculari minimi online ed eventuali casistiche particolari vengono pubblicate entro l'11 luglio 2023 a pagina [www.unipd.it/ammissioni-med-medicalbio](http://www.unipd.it/ammissioni-med-medicalbio).

\* Per i candidati in possesso di un titolo italiano con ordinamento diverso da quelli disciplinati dal DM 509/99 o dal DM 270/04, la verifica dei requisiti curriculari sarà svolta dalla commissione di ammissione.

\*\* Per la lettura degli SSD richiesti si considerino i numeri separati da virgola come segue, ad esempio: "BIO/01,02,06" si legga come BIO/01, BIO/02, BIO/06.

### Oppure

### Alternativa 3

**Requisiti:** possesso di un titolo conseguito in un ateneo estero considerato idoneo secondo la normativa vigente, comparabile nei contenuti alle classi di laurea indicate nell'alternativa 1.

**Procedura:** coloro che si candidano per l'accesso al corso tramite questa alternativa devono presentare la domanda di valutazione dei requisiti curriculari minimi come indicato al [punto 7](#).

## 4.2 Competenze linguistiche

A tutti i candidati è richiesto il possesso della seguente competenza linguistica:

Lingua inglese	Livello intermedio ( <b>B2</b> ), che ne permetta un uso fluente in forma scritta e orale con riferimento anche ai lessici disciplinari.
----------------	------------------------------------------------------------------------------------------------------------------------------------------

Per i candidati in possesso di **titolo di accesso italiano** che intendono accedere al curriculum "**Medical Biotechnologies**" è **possibile, ma non obbligatorio**, presentare eventuali certificazioni di livello B2 o superiore; il requisito linguistico sarà comunque considerato soddisfatto tramite il sostenimento della prova di ammissione.



I candidati che intendono accedere al curriculum “**Molecular medicine**” devono **obbligatoriamente** presentare una certificazione linguistica di livello B2 o superiore, o la documentazione che attesti di rientrare nei casi di esonero previsti. La lista delle certificazioni accettate, dei relativi punteggi minimi richiesti e degli esoneri è disponibile alla pagina [www.unipd.it/requisito-linguistico-ammissione-corsi-studio-ateneo](http://www.unipd.it/requisito-linguistico-ammissione-corsi-studio-ateneo).

I candidati che accedono utilizzando un **titolo di accesso conseguito all'estero**, indipendentemente dal curriculum di interesse, devono **obbligatoriamente** presentare una certificazione linguistica di livello B2 o superiore, o la documentazione che attesti di rientrare nei casi di esonero previsti. La lista delle certificazioni accettate, dei relativi punteggi minimi richiesti e degli esoneri è disponibile alla pagina [www.unipd.it/requisito-linguistico-ammissione-corsi-studio-ateneo](http://www.unipd.it/requisito-linguistico-ammissione-corsi-studio-ateneo).

## 5. PROVA DI AMMISSIONE

Per essere ammessi a sostenere la prova è necessario aver completato la preimmatricolazione ([punto 3](#)) ed aver presentato la richiesta di valutazione dei requisiti curriculari minimi ([punto 4](#)).

### 5.1 Presentarsi alla prova

La prova di ammissione verrà erogata online il

**6 settembre 2023 alle ore 14:30.**

A partire dal **4 settembre 2023** alla pagina [www.unipd.it/ammissioni-med-medicalbio](http://www.unipd.it/ammissioni-med-medicalbio) verrà pubblicato un documento contenente le informazioni necessarie per la partecipazione al test:

- gli orari precisi di convocazione;
- i dispositivi richiesti e le caratteristiche tecniche minime necessarie per sostenere la prova;
- tutte le eventuali altre informazioni necessarie al corretto svolgimento della prova.

**Attenzione:** tali pubblicazioni hanno valore di comunicazione ufficiale agli interessati.

I candidati che alla data della prova non avessero ancora ricevuto la risposta della valutazione dei requisiti curriculari verranno ammessi a sostenere la prova con riserva<sup>3</sup>.

Una volta che la prova ha avuto inizio, i candidati in ritardo non verranno ammessi. Le informazioni relative alla Commissione d'esame e alle norme allo svolgimento della prova sono disponibili alla pagina [www.unipd.it/avvisi-ammissione-corsi](http://www.unipd.it/avvisi-ammissione-corsi).

<sup>3</sup> Nel caso in cui la valutazione dei requisiti curriculari minimi dovesse risultare negativa tali candidati verranno esclusi dalle graduatorie di merito, indipendentemente dal punteggio ottenuto nella prova di ammissione.



## 5.2 Richiesta prova personalizzata per candidati con invalidità, disabilità o con diagnosi di DSA

I candidati **con invalidità, disabilità o disturbi specifici dell'apprendimento (DSA)**, a norma dell'articolo 16 della legge n. 104/1992 e della legge n.170/2010, possono richiedere una prova di ammissione con tempi aggiuntivi e/o supporti personalizzati facendone esplicita richiesta all'**Ufficio Servizi agli Studenti – Settore Inclusione**.

A tal fine è necessario:

- 1) richiedere la prova individualizzata all'interno della procedura di preimmatricolazione in [Uniweb](#) **specificando i supporti, ausili o misure compensative richieste**. Gli eventuali tempi aggiuntivi assegnati non potranno eccedere il 50% in più (candidati con disabilità) e il 30% in più (candidati con DSA) rispetto al tempo previsto per lo svolgimento della prova;
- 2) inviare una e-mail a [inclusione.studenti@unipd.it](mailto:inclusione.studenti@unipd.it) allegando la seguente documentazione:
  - ✓ certificato di invalidità civile e/o certificazione di cui alla legge n. 104 del 1992 rilasciata dalla commissione medica competente per territorio, comprovante il tipo di disabilità e, ove prevista, la percentuale di invalidità riconosciuta.
  - ✓ diagnosi certificativa di DSA rilasciata da non più di 3 anni, se antecedente al compimento del diciottesimo anno d'età, oppure in epoca successiva al compimento del diciottesimo anno di età, da strutture sanitarie locali pubbliche o da enti e professionisti accreditati con il servizio sanitario regionale.
  - ✓ documento d'identità o di riconoscimento in corso di validità.

I candidati possono essere ammessi allo svolgimento della prova con la certificazione medica di cui sono in possesso, anche se non aggiornata a causa della limitazione dell'attività del SSN per l'emergenza Covid-19, con riserva di richiedere successivamente l'integrazione della documentazione prevista.

Non vengono in nessun caso accettati Piani didattici personalizzati (PDP) e diagnosi rilasciate prima dell'ultimo ciclo scolastico (scuola secondaria di secondo grado).

I candidati con invalidità, disabilità o con DSA di paesi UE e paesi non-UE residenti all'estero che intendano usufruire di supporti personalizzati, devono presentare la certificazione legalizzata, ove previsto dalle norme internazionali vigenti, attestante lo stato di invalidità, disabilità o di DSA, rilasciata nel paese di residenza, accompagnata da una traduzione, giurata o certificata dalle rappresentanze diplomatiche italiane conforme al testo originale, in lingua italiana o in lingua inglese. L'Ufficio Servizi agli Studenti – Settore Inclusione, incaricato di esaminare tali certificazioni, accerta che la documentazione straniera attesti una condizione di invalidità, disabilità o di DSA riconosciuta dalla normativa italiana.

Gli ausili potranno essere concessi previa valutazione di appositi esperti dell'Ufficio Servizi agli Studenti – Settore Inclusione.

Entro il giorno precedente lo svolgimento della prova, i candidati riceveranno apposita comunicazione inerente agli eventuali ausili forniti, tramite e-mail inviata dall'Ufficio Servizi agli Studenti – Settore Inclusione, [inclusione.studenti@unipd.it](mailto:inclusione.studenti@unipd.it).

Non sono in ogni caso ammessi strumenti quali dizionari e/o vocabolari, formulari, tavola periodica degli elementi, mappe concettuali, computer (diversi da quelli forniti per lo svolgimento del test), tablet, smartphone, smart glasses ed altri strumenti simili.



In presenza di una condizione di particolare complessità si suggerisce di richiedere un **colloquio con personale dedicato**, inviando una mail a [inclusione.studenti@unipd.it](mailto:inclusione.studenti@unipd.it), per fare presenti le proprie necessità individuali.

Ulteriori informazioni alla pagina: [www.unipd.it/accoglienza-prove-ingresso](http://www.unipd.it/accoglienza-prove-ingresso).

## 6. IMMATRICOLAZIONE, CAMBIO CORSO, TRASFERIMENTO DA ALTRO ATENEO

### 6.1 Procedure

Per potersi immatricolare, cambiare corso o trasferirsi da altro Ateneo è necessario:

- **essersi preimmatricolati** ([punto 3](#)) entro le scadenze indicate;
- aver ottenuto l'idoneità a seguito della valutazione dei **requisiti curriculari minimi** ([punto 4](#));
- aver sostenuto la **prova di ammissione** (punto 5) ed essere risultati ammessi in nella graduatoria di ammissione o nelle successive riassegnazioni per il curriculum prescelto.

La domanda di immatricolazione, cambio corso o trasferimento da altro Ateneo va presentata

**nelle date previste per ciascuna assegnazione** ([punto 2](#)).

Le procedure di iscrizione per le varie casistiche (tra cui le principali: immatricolazione standard, cambio corso e trasferimento da altro ateneo) sono riportate nel seguente documento: [www.unipd.it/node/85793](http://www.unipd.it/node/85793);

L'immatricolazione è **condizionata** al conseguimento del titolo di accesso entro il 31 dicembre 2023. Una volta conseguito il titolo di accesso, è quindi necessario verificare la **registrazione dei dati di conseguimento** (voto e data di conseguimento) nell'area riservata Uniweb: la registrazione avviene in automatico per i laureati presso l'Università di Padova; mentre per i laureati presso altri atenei deve essere aggiornata dallo studente nell'area riservata Uniweb nella sezione *Didattica* → *Titoli di studio*.

L'immatricolazione verrà perfezionata con l'assegnazione del numero di matricola quando i dati di conseguimento del titolo di accesso risulteranno aggiornati; dell'operazione verrà data comunicazione tramite l'invio di una mail all'indirizzo di posta elettronica registrato nel portale Uniweb.

Nel caso il titolo non venga conseguito e aggiornato entro il 31 dicembre 2023 la domanda di immatricolazione verrà dichiarata decaduta d'ufficio e annullata.

**Attenzione:** il mancato rispetto delle scadenze e dei termini delle procedure indicate, e del contestuale pagamento della prima rata, equivale a rinuncia all'accesso al corso.

**Contatti e assistenza:** [www.unipd.it/immatricolazioni](http://www.unipd.it/immatricolazioni) e [www.unipd.it/callcentre](http://www.unipd.it/callcentre)



## 6.2 Contribuzione studentesca e benefici

Per le nuove immatricolazioni l'importo della prima rata della contribuzione universitaria, per l'a.a. 2023/24, è pari a 200,00 euro (di cui: 184,00 Euro di tassa regionale per il diritto allo studio universitario e 16,00 Euro di imposta di bollo). A studentesse e studenti con invalidità compresa fra il 66% e il 100% o con certificazione ai sensi della legge n. 104 (art. 3, comma 1), è riservato un esonero totale, che comporta il solo pagamento dell'imposta di bollo, di euro 16,00.

**Informazioni** in merito a rate, pagamenti e borse di studio:

[www.unipd.it/contribuzione-benefici](http://www.unipd.it/contribuzione-benefici)

**Contatti e assistenza:**

[benefici.studenti@unipd.it](mailto:benefici.studenti@unipd.it)

## 7. CANDIDATI UE ED EQUIPARATI IN POSSESSO DI TITOLO DI STUDIO ESTERO

### 7.1 Procedura per candidati UE o non UE residenti in Italia

Sono equiparati ai cittadini UE:

- i cittadini di Norvegia, Islanda, Lichtenstein e alla Confederazione Elvetica, alla Repubblica di San Marino e alla Santa Sede;
  - i cittadini non UE di cui al d.lgs. n. 286/98 art. 39 comma 5 e successive modifiche e integrazioni.
- I candidati non-UE residenti in Italia saranno ammessi con riserva di verifica del permesso di soggiorno.

L'ammissione di studenti in possesso di titolo di studio estero avviene secondo le disposizioni del Ministero dell'Università e della Ricerca, disponibili alla pagina [www.mur.gov.it/it](http://www.mur.gov.it/it) - università - studenti stranieri, previo superamento delle prove previste e presentazione della documentazione necessaria.

**Contatti e assistenza:** [international.admission@unipd.it](mailto:international.admission@unipd.it).

Per partecipare alla selezione è necessario:

1. effettuare la **preimmatricolazione** nelle modalità ed entro i termini indicati al [punto 3](#);
2. caricare la documentazione necessaria per la **verifica del titolo estero** di accesso e per la valutazione dei titoli al fine della graduatoria tramite il portale [apply.unipd.it](http://apply.unipd.it) secondo le modalità indicate alla pagina [www.unipd.it/studiare-inglese-come-fare-domanda](http://www.unipd.it/studiare-inglese-come-fare-domanda). La domanda deve essere inviata **dall'11 luglio ed entro le ore 12:00 - ora locale - (GMT + 2) del 30 agosto 2023**;
3. sostenere la **prova di ammissione** nelle modalità ed entro i termini indicati al [punto 5](#).
4. essere in possesso entro il **30 settembre 2023** di una certificazione della conoscenza della lingua inglese almeno di livello B2 (CEFR), esclusi i casi di esonero previsti. La lista delle certificazioni accettate, dei relativi punteggi minimi richiesti e degli esoneri è disponibile alla pagina [www.unipd.it/requisito-linguistico-ammissione-corsi-studio-ateneo](http://www.unipd.it/requisito-linguistico-ammissione-corsi-studio-ateneo);



5. Essere in possesso entro il **30 settembre 2023** di un titolo di accesso conseguito all'estero e riconosciuto idoneo in base alla normativa vigente ([www.unipd.it/iscrizioni-studenti-internazionali](http://www.unipd.it/iscrizioni-studenti-internazionali)).

La mancata presentazione della documentazione, la presentazione di una documentazione incompleta o di un titolo di studio non idoneo non consentono il perfezionamento dell'immatricolazione da parte degli uffici.

I candidati sono esonerati dalla prova di conoscenza della lingua italiana ai sensi del d.lgs. n 286/98 art. 39 comma 5 e successive modifiche e integrazioni.

Al fine di garantire un regolare avvio della didattica, tutti gli studenti internazionali dovranno essere regolarmente immatricolati con tutti i documenti necessari entro il 31 ottobre 2023. Coloro che risultano ammessi dopo questa data riceveranno dal settore *Admissions and Welcome* del Global Engagement Office le istruzioni e le nuove scadenze da rispettare per presentare la documentazione necessaria.

I candidati ammessi che intendono immatricolarsi devono:

1. presentare la domanda di immatricolazione ed effettuare il pagamento della prima rata nelle modalità ed entro i termini indicati al [punto 6](#);
2. far visionare al settore *Admissions and Welcome* del Global Engagement Office la documentazione originale prevista, nelle modalità che verranno indicate alla pagina [www.unipd.it/studiare-inglese-immatricolarsi](http://www.unipd.it/studiare-inglese-immatricolarsi).

## 7.2 Procedura per candidati non UE residenti all'estero – curriculum Molecular Medicine

La selezione per il curriculum "Medical Biotechnologies" riservata ai candidati non UE residenti all'estero si svolge nei termini e nelle modalità indicate dal relativo avviso di ammissione, disponibile alla pagina [www.unipd.it/avvisi-ammissione-lauree-magistrali-inglese](http://www.unipd.it/avvisi-ammissione-lauree-magistrali-inglese).

I candidati risultati vincitori in quella selezione possono concorrere per ottenere l'accesso al curriculum Molecular Medicine. Le procedure da seguire sono le seguenti:

1. rivolgersi al Settore *Admissions and Welcome* del Global Engagement Office ([international.admission@unipd.it](mailto:international.admission@unipd.it)) inviando una apposita lettera di motivazione per il curriculum *Molecular Medicine*;
2. preiscriversi sul portale University [www.universitaly.it/index.php/dashboard](http://www.universitaly.it/index.php/dashboard), indicando l'Università degli Studi di Padova e il corso di studio di proprio interesse. La preiscrizione è necessaria per richiedere il visto per studio presso la rappresentanza diplomatica italiana del Paese di residenza;
3. sostenere la prova di accesso nelle modalità e nelle tempistiche indicate nel presente avviso ([punto 5](#));





4. essere in possesso entro il 30 settembre 2023 di una certificazione della conoscenza della lingua inglese almeno di livello B2 (CEFR), esclusi i casi di esonero previsti. La lista delle certificazioni accettate, dei relativi punteggi minimi richiesti e degli esoneri è disponibile alla pagina [www.unipd.it/requisito-linguistico-ammissione-corsi-studio-ateneo](http://www.unipd.it/requisito-linguistico-ammissione-corsi-studio-ateneo).

I candidati sono esonerati dalla prova di conoscenza della lingua italiana ai sensi del d.lgs. n. 286/98 art. 39 comma 5 e successive modifiche e integrazioni.

Al fine di garantire un regolare avvio della didattica, tutti gli studenti internazionali dovranno essere regolarmente immatricolati con tutti i documenti necessari entro il 31 ottobre 2023.

I candidati ammessi che intendono immatricolarsi devono far visionare al settore Admissions and Welcome del Global Engagement Office la documentazione originale prevista, secondo le modalità che verranno indicate nella pagina [www.unipd.it/studiare-inglese-immatricolarsi](http://www.unipd.it/studiare-inglese-immatricolarsi).

## 8. RESPONSABILE DEL PROCEDIMENTO, DATI PERSONALI, NOTE E AVVERTENZE

1. Ai sensi dell'art. 4 della legge 241 del 7 agosto 1990 (Nuove norme in materia di procedimento amministrativo e di diritto di accesso ai documenti amministrativi) e successive modifiche, è nominato responsabile del procedimento amministrativo di accesso il Presidente del Corso di Studio o la Commissione preposta alla valutazione.
2. Responsabile del Procedimento di Accesso agli Atti: Direttrice dell'Ufficio Carriere Studenti, Dott.ssa Maria Chiara Ferraresi. I candidati hanno facoltà di esercitare il diritto di accesso agli atti del procedimento concorsuale secondo le modalità previste dal Decreto del Presidente della Repubblica del 12 aprile 2006 n. 184.
3. Normativa vigente in materia di dichiarazioni: nel caso in cui dalla documentazione presentata dal candidato risultino dichiarazioni false o mendaci, ferme restando le sanzioni previste dal codice penale e dalle leggi speciali in materia (artt. 75 e 76 D.P.R. 445/2000), il candidato decade d'ufficio dall'immatricolazione. L'Ateneo provvederà al recupero degli eventuali benefici concessi (es. borse di studio) e non procederà ad alcun tipo di rimborso delle tasse versate. La dichiarazione mendace comporterà, infine, l'esposizione all'azione di risarcimento danni da parte dei controinteressati.
4. Trattamento dei dati personali: i dati personali forniti dai candidati, raccolti per le finalità individuate nel presente Avviso, vengono trattati nel rispetto delle disposizioni del Regolamento UE 27.04.2016, n. 679 (General Data Protection Regulation, GDPR) e dell'informativa disponibile alla pagina [www.unipd.it/informativa-studenti](http://www.unipd.it/informativa-studenti).
5. Contemporanea iscrizione: le informazioni sono disponibili a pagina [www.unipd.it/avvisi-ammissione-corsi](http://www.unipd.it/avvisi-ammissione-corsi).

Ulteriori informazioni generali sulla normativa vigente per l'ammissione sono disponibili alla pagina [www.unipd.it/avvisi-ammissione-corsi](http://www.unipd.it/avvisi-ammissione-corsi).



Eventuali variazioni o integrazioni a quanto contenuto nel presente Avviso per l'ammissione saranno:

- pubblicate nell'albo ufficiale di Ateneo;
- rese note nelle pagine web dell'Ateneo, all'indirizzo [www.unipd.it/avvisi-ammissione-corsi](http://www.unipd.it/avvisi-ammissione-corsi)

Per quanto non specificato nel presente Avviso di ammissione si fa riferimento alla normativa vigente.

Padova, 26/04/2023

LA RETTRICE

Prof.ssa Daniela Mapelli

*firmato digitalmente ai sensi del d.lgs. 82/2005*



## ALLEGATO 1 – RICONOSCIMENTO CREDITI PREGRESSI PER L'ABBREVIAZIONE DI CARRIERA

È possibile richiedere il riconoscimento di attività ed esami sostenuti (anche all'estero), come corsi singoli o in carriere universitarie precedenti, in modo da non doverli sostenere nuovamente nel corso di studio. Per richiedere l'abbreviazione di carriera è necessario presentare la domanda di preimmatricolazione ([punto 3](#)) ed essere in possesso dei requisiti curriculari minimi previsti dal corso, presentando gli eventuali documenti richiesti dalle diverse casistiche ([punto 4](#)).

Per accedere al corso tramite abbreviazione di carriera è comunque necessario soddisfare i requisiti e completare tutte le procedure (preimmatricolazione, domanda di valutazione dei requisiti e partecipazione alla prova incluse) come indicato al [punto 1.2](#) del presente avviso.

La domanda di riconoscimento crediti è una richiesta aggiuntiva che deve essere presentata contestualmente alla procedura di valutazione dei requisiti curriculari minimi, nella sezione apposita all'interno del medesimo portale, ed entro le medesime scadenze (indicate al [punto 3](#)).

La commissione preposta valuterà la domanda presentata e produrrà una delibera, contenente gli esami convalidabili (con eventuali integrazioni) e l'anno di ammissione proposto, sulla base di criteri definiti dal corso di studio. I crediti formativi universitari (CFU) necessari al raggiungimento dei requisiti curriculari minimi, o quelli ricompresi nel titolo utilizzato per accedere al corso non verranno convalidati per l'abbreviazione di carriera.

In base all'anno proposto nella delibera, per accedere al corso è necessario:

- **1° anno:** soddisfare i requisiti di ammissione e le relative procedure indicate al [punto 1.2](#), senza alcun tipo di differenza rispetto a coloro che accedono al corso senza riconoscimenti per l'abbreviazione di carriera. Gli esami convalidabili verranno caricati all'interno del proprio libretto dopo il perfezionamento dell'immatricolazione, ed entro la prima sessione di esami utile per l'a.a. 2023/24;
- **2° anno:** l'ammissione al secondo anno di corso<sup>4</sup> verrà comunicata agli interessati contestualmente alla pubblicazione della graduatoria del primo anno da parte del back office della scuola di Medicina e Chirurgia ([www.unipd.it/backoffice-carriere-studenti](http://www.unipd.it/backoffice-carriere-studenti)), in base al numero di candidati idonei<sup>5</sup> e alla disponibilità di posti nel corso:
  - nel caso in cui il numero dei candidati idonei sia inferiore al numero di posti disponibili, tutti i candidati risulteranno automaticamente ammessi;
  - nel caso in cui il numero dei candidati idonei superi i posti disponibili, per l'accesso al corso sarà necessaria la redazione di una graduatoria merito, stilata con criteri dati dal corso di studi. Verranno fornite anche le indicazioni sulla necessità di sostenere la prova di ammissione. I candidati idonei e non ammessi potranno immatricolarsi solo al 1° anno partecipando alle selezioni come indicato al [punto 1.2](#), senza alcuna differenza rispetto a chi non ha presentato la domanda di riconoscimento crediti.

<sup>4</sup> Un candidato è ammesso se, oltre ad essere idoneo, si colloca in posizione utile nell'eventuale graduatoria per l'accesso al 2° anno.

<sup>5</sup> Un candidato è idoneo se nella delibera la commissione propone l'ammissione al 2° anno.



Dopo che le operazioni di formazione della graduatoria per l'accesso al secondo anno saranno concluse, i candidati ammessi riceveranno via mail, da parte del Settore Immatricolazioni e prove di accesso, le istruzioni e le scadenze per completare l'immatricolazione.

Gli esami convalidabili verranno caricati all'interno del proprio libretto dopo il perfezionamento dell'immatricolazione, ed entro la prima sessione di esami utile per l'a.a. 2023/24.

#### Contatti e assistenza

- per assistenza nell'**utilizzo del portale** per la domanda di riconoscimento crediti
- per informazioni sugli **esami / attività** che possono venire riconosciuti
- per informazioni su tempistiche e stato di pubblicazione della delibera
- per informazioni sull'aggiornamento di esami/attività ed eventuale anno di corso nella propria carriera

[www.unipd.it/backoffice-carriere-studenti](http://www.unipd.it/backoffice-carriere-studenti) - [medicina.studenti@unipd.it](mailto:medicina.studenti@unipd.it)

#### Contatti e assistenza

per assistenza nelle procedure di immatricolazione: [www.unipd.it/immatricolazioni](http://www.unipd.it/immatricolazioni)