



## SCUOLA DI MEDICINA E CHIRURGIA

# AVVISO DI AMMISSIONE A.A. 2022/23

Corso di Laurea Magistrale ad accesso programmato  
selezione riservata ai cittadini dell'Unione Europea o equiparati

## MEDICAL BIOTECHNOLOGIES



Infografica



sommarario

# COME ISCRIVERSI

IN 5 FACILI MOSSE (\*)

(\*) clicca sulle icone per approfondire

1

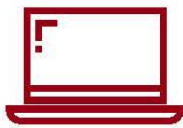


## Verifica di possedere i requisiti di ammissione

### CONTROLLA LE SCHEDE ED IL SYLLABUS

Per iscriverti devi essere in possesso di specifiche conoscenze, competenze e abilità: consulta il Syllabus ed i requisiti curriculari indicati per sapere se la tua preparazione è adeguata.

2



## Preimmatricolazione on-line

### PRESTA ATTENZIONE ALLE SCADENZE

Con la preimmatricolazione comunichi all'Università il tuo interesse all'iscrizione: segui le istruzioni e rispetta le scadenze indicate per presentare la domanda.

In questa fase puoi indicare il curriculum del corso per cui intendi concorrere.

3



## Valutazione dei requisiti curriculari minimi

### PRESENTA L'APPOSITA DOMANDA

Questa procedura è richiesta solo per coloro che hanno svolto un determinato percorso di studi.

Consulta l'avviso di ammissione per sapere se nel tuo caso va presentata, e carica l'eventuale documentazione necessaria all'interno della preimmatricolazione.

4



## Sostieni la prova di ammissione online

Presentati nel giorno e all'ora indicati nell'avviso di ammissione e nella pagina del corso dedicata.

5



## Immatricolazione on-line

### CONTROLLA LA GRADUATORIA

Una volta ottenuta la laurea, aggiorna il voto e la data di conseguimento del titolo di studio che utilizzi per l'accesso (se ti stai laureando a Padova si aggiornerà in automatico).

Controlla la graduatoria: in caso di ammissione puoi immatricolarti entro la scadenza prevista.

?



## Leggi l'avviso di ammissione

### PER OGNI INFORMAZIONE

Clicca sull'icona a sinistra per consultare il sommario completo: troverai tutte le informazioni necessarie per entrare in UNIPD!



*NOTA BENE: L'indice è cliccabile e rimanda ai paragrafi del testo per facilitare la navigazione. Si raccomanda comunque di porre attenzione alle informazioni contenute nell'intero avviso di ammissione.*

## SOMMARIO

<b>1. INFORMAZIONI GENERALI .....</b>	<b>3</b>
1.1 CORSO, SEDE E POSTI DISPONIBILI.....	3
1.2 REQUISITI DI AMMISSIONE.....	4
1.3 ISCRIZIONE A TEMPO PARZIALE .....	4
<b>2. REGISTRAZIONE E PREIMMATRICOLAZIONE SUL PORTALE UNIWEB .....</b>	<b>4</b>
2.1 REGISTRAZIONE SUL PORTALE UNIWEB .....	4
2.2 PREIMMATRICOLAZIONE .....	5
<b>3. REQUISITI CURRICULARI MINIMI .....</b>	<b>6</b>
3.1 PERCORSO DI STUDI PREGRESSO .....	6
3.2 COMPETENZE LINGUISTICHE .....	7
<b>4. PROVA DI AMMISSIONE .....</b>	<b>7</b>
4.1. PRESENTARSI ALLA PROVA.....	7
4.2 STRUTTURA E ARGOMENTI DELLA PROVA.....	8
4.3 PUNTEGGI E FORMAZIONE DELLE GRADUATORIE .....	8
4.4 RICHIESTA DI PROVA PERSONALIZZATA (DISABILITÀ E DSA) .....	8
<b>5. IMMATRICOLAZIONE, CAMBIO CORSO, TRASFERIMENTO DA ALTRO ATENEIO.....</b>	<b>9</b>
5.1 PUBBLICAZIONE GRADUATORIA, SCADENZE E PROCEDURE .....	9
5.1.1 PROCEDURE PER CANDIDATI GIÀ LAUREATI.....	10
5.1.2 PROCEDURE PER CANDIDATI NON ANCORA LAUREATI .....	11
<b>6. CONTRIBUZIONE STUDENTESCA E BENEFICI.....</b>	<b>11</b>
<b>7. RICONOSCIMENTO CREDITI PREGRESSI E ABBREVIAZIONE DI CARRIERA .....</b>	<b>11</b>
<b>8. CANDIDATI UE ED EQUIPARATI IN POSSESSO DI TITOLO DI STUDIO ESTERO.....</b>	<b>13</b>
8.1 PROCEDURA PER CANDIDATI UE O NON UE RESIDENTI IN ITALIA .....	13
8.2 PROCEDURA PER CANDIDATI NON UE RESIDENTI ALL'ESTERO – CURRICULUM MOLECULAR MEDICINE .....	14
<b>9. RESPONSABILE DEL PROCEDIMENTO, DATI PERSONALI, NOTE E AVVERTENZE .....</b>	<b>14</b>



## 1. INFORMAZIONI GENERALI

Sono aperte le iscrizioni al primo anno del Corso di Laurea Magistrale in lingua inglese ad accesso programmato in Medical Biotechnologies<sup>1</sup> per l'anno accademico 2022/23. La durata normale del Corso è di 2 anni e a conclusione degli studi viene conferita la Laurea Magistrale.

Il corso si articola in due curricula, il curriculum **“Medical Biotechnologies”** ed il curriculum **“Molecular Medicine”**. Quest'ultimo prevede che il secondo semestre del primo anno di corso si svolga interamente all'università di Ulm (Germania) e la possibilità, a scelta, di frequentare un ulteriore semestre all'estero presso l'università partner per lo svolgimento del tirocinio e la stesura della tesi di laurea. Al termine del percorso sarà conferito il doppio titolo in collaborazione con l'università partner di Ulm.

Le informazioni relative agli insegnamenti attivi e il Regolamento didattico sono disponibili all'indirizzo [didattica.unipd.it](http://didattica.unipd.it), selezionando il Corso di interesse.

### 1.1 Corso, sede e posti disponibili

CORSO IN LINGUA INGLESE				
Classe di Laurea Magistrale D.M. 270/04	CORSO DI LAUREA MAGISTRALE	SEDE	Posti per cittadini UE* o equiparati	Posti per cittadini non UE residenti all'estero**
LM-9	<b>Medical Biotechnologies</b> Curricula: • <i>Medical Biotechnologies</i> • <i>Molecular Medicine (fino a 5 posti)</i>	Padova	<b>32</b>	<b>7</b> – di cui <b>1</b> riservato al programma Marco Polo

\* dell'Unione Europea

\*\*I posti destinati ai cittadini non UE residenti all'estero vengono assegnati nelle selezioni dedicate. Per maggiori informazioni: [www.unipd.it/en/how-apply](http://www.unipd.it/en/how-apply). Per eventuali chiarimenti scrivere a [international.admission@unipd.it](mailto:international.admission@unipd.it).

All'interno del totale di 39 posti previsti dal corso (somma di quelli riservati ai cittadini UE, equiparati, e non UE residenti all'estero) sono previsti fino ad un massimo di **5 posti per il curriculum “Molecular Medicine”**, che verranno assegnati nelle modalità indicate al [punto 4.3](#).

I candidati non UE residenti all'estero che potranno partecipare alla selezione per il questo curriculum sono quelli già risultati vincitori nella selezione primaverile per il curriculum Medical Biotechnologies e che hanno confermato l'accettazione del posto con il pagamento della prima rata di contribuzione universitaria.

<sup>1</sup> L'attivazione del primo anno dei Corsi di Laurea è subordinata all'accreditamento degli stessi secondo quanto previsto dal D.M. 1154/2021 “Autovalutazione, valutazione, accreditamento iniziale e periodico delle sedi e dei corsi di studio” e al raggiungimento di un numero minimo di preimmatricolazioni; pertanto se il Corso non sarà accreditato o se il numero di domande di preimmatricolazione presentate sarà inferiore a 15 (5 per ogni curriculum), il Corso non verrà attivato. Tutte le informazioni relative all'attivazione del corso sono pubblicate all'indirizzo internet [www.unipd.it](http://www.unipd.it).



## 1.2 Requisiti di ammissione

Per essere ammessi, i candidati e le candidate<sup>2</sup> devono:

1. aver conseguito una laurea triennale, una laurea Magistrale a Ciclo unico, un diploma universitario di durata triennale o altro titolo conseguito in Italia o all'estero ([punto 7](#)) e riconosciuto idoneo in base alla normativa vigente, **entro il 31 dicembre 2022**;
2. essere in possesso di specifici requisiti curriculari minimi e conoscenze, competenze e abilità, verificati secondo quanto indicato al [punto 3](#). Si raccomanda di prendere visione della descrizione completa nel **Syllabus**, consultabile all'Art. 2, comma 1, del relativo Regolamento didattico. La scheda completa del Corso di Studio e il Regolamento didattico sono disponibili alla pagina [didattica.unipd.it](http://didattica.unipd.it), selezionando il Corso di interesse;
3. **preimmatricolarsi dal 18 luglio alle ore 12:00 del 30 agosto 2022** ([punto 2](#));
4. presentare la domanda di valutazione dei requisiti curriculari minimi **18 luglio alle ore 12:00 del 30 agosto 2022**, per i casi che lo prevedono e nelle relative modalità ([punto 3.1](#));
5. sostenere la prova di ammissione ([punto 4](#)) ottenendo un punteggio maggiore o uguale a 20/40 e collocarsi utilmente in graduatoria;
6. immatricolarsi, presentare domanda di cambio corso o di trasferimento in ingresso entro le scadenze indicate al [punto 5](#).

## 1.3 Iscrizione a tempo parziale

È possibile fare richiesta di iscrizione a tempo parziale per motivi familiari, di lavoro o di salute. Maggiori informazioni sono disponibili alla pagina [www.unipd.it/contribuzione-benefici](http://www.unipd.it/contribuzione-benefici).

## 2. REGISTRAZIONE E PREIMMATRICOLAZIONE SUL PORTALE UNIWEB

La domanda di preimmatricolazione si compila accedendo al portale [www.uniweb.unipd.it](http://www.uniweb.unipd.it)

**dalle ore 12:00 del 18 luglio ed entro le ore 12:00 del 30 agosto 2022**

### 2.1 Registrazione sul portale Uniweb

Nel caso in cui si acceda per la prima volta ad Uniweb, è necessario creare una nuova utenza cliccando su [www.uniweb.unipd.it](http://www.uniweb.unipd.it) e su *Menu* → *Registrazione*.

---

<sup>2</sup> D'ora in avanti i termini relativi a persone sono riportati nella forma maschile al solo fine di garantire una migliore leggibilità del testo ma si riferiscono indistintamente a tutti i generi.



Al termine della registrazione si ricevono via e-mail nome utente e codice di attivazione con cui accedere alla pagina [uniweb.unipd.it/password/index.php/it/utenti/identifica/azione/a](http://uniweb.unipd.it/password/index.php/it/utenti/identifica/azione/a), dove verrà richiesto di impostare tre domande di sicurezza e una password. Col nome utente ottenuto e la password impostata si può accedere alla propria area riservata.

Per problemi di accesso è possibile contattare il Call Centre di Ateneo ([www.unipd.it/callcentre](http://www.unipd.it/callcentre)).

**Attenzione:** L'indirizzo e-mail personale inserito nel proprio profilo Uniweb è il canale di comunicazione attraverso il quale vengono fornite eventuali scadenze e istruzioni utili per l'accesso al corso. Le e-mail inviate a tale scopo hanno valore di comunicazione ufficiale.

## 2.2 Preimmatricolazione

Per preimmatricolarsi è necessario:

1. accedere con le proprie credenziali a [www.uniweb.unipd.it](http://www.uniweb.unipd.it), cliccare sulle voci *Didattica* → *Preimmatricolazione ad accesso libero* → *Tipo Corso "Corso di Laurea Magistrale"* ed indicare il corso in Medical Biotechnologies;
2. inserire il titolo di laurea da utilizzare per l'accesso al corso, se non già presente nel sistema.  
**Gli studenti iscritti all'Università di Padova** che stanno per laurearsi possono completare la preimmatricolazione solo dopo aver presentato la domanda di conseguimento del titolo online. Nel caso in cui tale domanda non sia ancora stata presentata, per procedere, è necessario segnalare la propria situazione a [immatricolazioni.studenti@unipd.it](mailto:immatricolazioni.studenti@unipd.it), allegando un documento di identità;
3. caricare il curriculum vitae redatto in lingua inglese nella sezione "*Allegati*";
4. caricare la certificazione linguistica di livello B2 o superiore, o la documentazione che attesti di rientrare nei casi di esonero previsti. Maggiori informazioni sulle certificazioni accettate e la necessità di presentazione delle stesse sono indicate al [punto 3.2](#);
5. indicare, nell'apposito questionario, il curriculum che di preferenza si vorrebbe frequentare (Medical Biotechnologies o Molecular Medicine);
6. caricare l'eventuale documentazione aggiuntiva, **solo nei casi previsti**:
  - per coloro che rientrano nell'"**Alternativa 2**" indicata al [punto 3.1](#): modulo e autocertificazione con esami, da caricare nella sezione "*Titoli di valutazione*";
  - per coloro che richiedono l'**abbreviazione di carriera** ([punto 6](#)): modulo per il riconoscimento crediti da caricare nella sezione "*Allegati*";
  - per coloro che fanno richiesta di **prova personalizzata** ([punto 4.4](#)): la documentazione è da caricare nella sezione "*Allegati*".
7. saldare il contributo di preimmatricolazione pari a 30,00 € tramite procedura PagoPA (istruzioni alla pagina [www.unipd.it/pago-pa](http://www.unipd.it/pago-pa)) – si ricorda che il mancato pagamento del contributo comporta l'esclusione dal sostenimento della prova di ammissione.

**Contatti e assistenza:** [www.unipd.it/immatricolazioni](http://www.unipd.it/immatricolazioni) e [www.unipd.it/callcentre](http://www.unipd.it/callcentre)



### 3. REQUISITI CURRICULARI MINIMI

Per accedere al corso prescelto è necessario essere in possesso di specifici requisiti curriculari minimi e conoscenze, competenze e abilità. Per la verifica di tali requisiti è necessario soddisfare entrambi i punti che seguono presentando la documentazione richiesta, qualora necessario.

#### 3.1 Percorso di studi pregresso

È necessario soddisfare tale requisito secondo quanto indicato da **almeno una delle tre alternative proposte**. Ciascuna alternativa implica procedure differenti da seguire, qui riportate:

##### Alternativa 1

**Requisiti:** possesso di una laurea conseguita in un qualunque ateneo italiano appartenente alla classe **L-2, L-13, L-27, L-SNT/3 o LM-41** (DM 270/2004) oppure alla classe **1, 12, 21, 46/S o SNT3** (DM 599/1999)

**Procedura:** I candidati in possesso di una di queste lauree non devono presentare la domanda di valutazione dei requisiti curriculari minimi.

**Oppure**

##### Alternativa 2

**Requisiti:** possesso di una laurea\* conseguita in un qualunque ateneo italiano appartenente a qualunque classe e possesso di almeno **52 CFU** ripartiti all'interno dei seguenti Settori Scientifico-Disciplinari (SSD)\*\*: BIO/09,10,13,14,16,17; MED/04,07; FIS/01,07

**Procedura:** coloro che si candidano per l'accesso al corso tramite questa alternativa devono presentare la domanda di valutazione dei requisiti curriculari minimi allegando all'interno della preimmatricolazione (sezione "*Titoli di valutazione*") i documenti che seguono, **dalle ore 12:00 del 18 luglio ed entro le ore 12:00 del 30 agosto 2022:**

- Modulo di valutazione, compilato e firmato a mano: [www.unipd.it/node/87722](http://www.unipd.it/node/87722)
- Autocertificazione con esami che includa gli esami appartenenti agli SSD indicati.

\* Per i candidati in possesso di un titolo italiano con ordinamento diverso da quelli disciplinati dal DM 509/99 o dal DM 270/04, la verifica dei requisiti curriculari sarà svolta dalla commissione di ammissione.

\*\* Per la lettura degli SSD richiesti:

- si considerino i numeri separati da virgola come segue, ad esempio: "BIO/01,02,06" si legga come BIO/01, BIO/02, BIO/06.
- si considerino i numeri separati da "a" come segue, ad esempio: BIO/01 a 03 si legga come BIO/01, BIO/02, BIO/03.

**Oppure**

##### Alternativa 3

**Requisiti:** possesso di un titolo conseguito in un ateneo estero considerato idoneo secondo la normativa vigente, comparabile nei contenuti alle classi di laurea indicate nell'alternativa 1.

**Procedura:** coloro che si candidano per l'accesso al corso tramite questa alternativa devono presentare la domanda di valutazione dei requisiti curriculari minimi come indicato al [punto 8](#).



### 3.2 Competenze linguistiche

A tutti i candidati (indipendentemente dall'alternativa indicata al [punto 3.1](#) in cui rientrano) è richiesto il possesso della seguente competenza linguistica:

Lingua inglese	Livello intermedio ( <b>B2</b> ), che ne permetta un uso fluente in forma scritta e orale con riferimento anche ai lessici disciplinari.
----------------	--

I candidati che intendono accedere al curriculum “Molecular medicine” devono **obbligatoriamente** presentare una certificazione linguistica di livello B2 o superiore, o la documentazione che attesti di rientrare nei casi di esonero previsti. La lista delle certificazioni accettate, dei relativi punteggi minimi richiesti e degli esoneri è disponibile alla pagina [www.unipd.it/requisito-linguistico-ammissione-corsi-studio-ateneo](http://www.unipd.it/requisito-linguistico-ammissione-corsi-studio-ateneo).

Per i candidati che intendono accedere al curriculum “Medical Biotechnologies” è invece possibile, ma non obbligatorio, presentare eventuali certificazioni di livello B2 o superiore; il requisito linguistico sarà comunque considerato soddisfatto tramite il sostenimento della prova di ammissione.

## 4. PROVA DI AMMISSIONE

Per essere ammessi a sostenere la prova è necessario aver completato la preimmatricolazione ([punto 2](#)) ed aver presentato la richiesta di valutazione dei requisiti curriculari minimi, nei casi previsti dal [punto 3.1](#).

### 4.1. Presentarsi alla prova

La prova di ammissione verrà erogata online il

**7 settembre 2022 alle ore 10:00.**

A partire dal **2 settembre 2022** alla pagina [www.unipd.it/ammissioni-med-medicalbio](http://www.unipd.it/ammissioni-med-medicalbio) verrà pubblicato un documento contenente le informazioni necessarie per la partecipazione al test:

- gli orari precisi di convocazione;
- i dispositivi richiesti e le caratteristiche tecniche minime necessarie per sostenere la prova;
- tutte le eventuali altre informazioni necessarie al corretto svolgimento della prova.

**Attenzione:** tali pubblicazioni hanno valore di comunicazione ufficiale agli interessati.

I candidati che alla data della prova non avessero ancora ricevuto la risposta della valutazione dei requisiti curriculari (coloro che rientrano nelle alternative 2 e 3 del [punto 3.1](#)) verranno ammessi a sostenere la prova con riserva<sup>3</sup>. Una volta che la prova ha avuto inizio, i candidati in ritardo non verranno ammessi. Le informazioni relative alla Commissione d'esame e alle norme allo svolgimento della prova sono disponibili alla pagina [www.unipd.it/avvisi-ammissione-corsi](http://www.unipd.it/avvisi-ammissione-corsi).

<sup>3</sup> Nel caso in cui la valutazione dei requisiti curriculari minimi dovesse risultare negativa tali candidati verranno esclusi dalle graduatorie di merito, indipendentemente dal punteggio ottenuto nella prova di ammissione.





#### 4.2 Struttura e argomenti della prova

La prova è composta da **40 quesiti a scelta multipla in lingua inglese**, suddivisi nei seguenti ambiti disciplinari:

- Matematica - Statistica;
- Chimica - Biochimica;
- Fisica;
- Biologia;
- Microbiologia-Biotecnologie;
- Genetica – Biologia molecolare;
- Fisiologia – Patologia;
- Immunologia;
- Logica.

Il tempo per lo svolgimento della prova è di **40 minuti**.

#### 4.3 Punteggi e formazione delle graduatorie

Le risposte date ai quesiti della prova vengono valutate come segue:

- risposta esatta: + 1 punto
- risposta sbagliata: - 0,1 punto
- risposta non data: 0 punti

La graduatoria per l'accesso al corso è unica (include l'assegnazione dei posti per entrambi i curricula) e viene redatta in base al punteggio ottenuto nella prova di ammissione. In caso di parità di punteggio verranno presi in considerazione, nell'ordine:

- 1) età anagrafica (viene data precedenza al candidato più giovane);
- 2) curriculum vitae.

I candidati che nella prova di ammissione abbiano acquisito un **punteggio inferiore a 20/40** verranno **esclusi dalla graduatoria** per l'accesso al corso e non potranno essere ammessi per l'anno accademico 2022/23.

#### 4.4 Richiesta di prova personalizzata (disabilità e DSA)

Gli studenti con disabilità o disturbi specifici dell'apprendimento (DSA) possono rivolgersi all'Ufficio Servizi agli Studenti – Settore Inclusione ([inclusione.studenti@unipd.it](mailto:inclusione.studenti@unipd.it)) per segnalare eventuali necessità per le prove di accesso ([www.unipd.it/accoglienza-prove-ingresso](http://www.unipd.it/accoglienza-prove-ingresso)) e per informazioni sui servizi di supporto alla frequenza ai corsi e le agevolazioni economiche ([www.unipd.it/risorse-supporti-studenti-disabilita-difficolta-apprendimento](http://www.unipd.it/risorse-supporti-studenti-disabilita-difficolta-apprendimento)).

Tali richieste devono essere presentate in fase di preimmatricolazione ([punto 2](#)), entro la medesima scadenza.



## 5. IMMATRICOLAZIONE, CAMBIO CORSO, TRASFERIMENTO DA ALTRO ATENEO

### 5.1 Pubblicazione graduatoria, scadenze e procedure

Per potersi immatricolare, cambiare corso o trasferirsi da altro Ateneo è necessario:

- **essersi preimmatricolati** ([punto 2](#)) entro le scadenze indicate
- aver ottenuto l'idoneità a seguito della valutazione dei **requisiti curriculari minimi** ([punto 3](#));
- aver sostenuto la **prova di ammissione** ([punto 4](#));
- essere risultati "ammessi" nella graduatoria di merito **per il curriculum prescelto**.

La domanda di immatricolazione, cambio corso o trasferimento da altro Ateneo deve essere presentata nelle scadenze indicate nella tabella sottostante:

Pubblicazione Graduatoria	Scadenza immatricolazione, cambio corso e trasferimento da altro Ateneo
Graduatoria: <b>14/9/2022</b> alla pagina <a href="http://www.unipd.it/ammissioni-med-medicalbio">www.unipd.it/ammissioni-med-medicalbio</a>	<b>Ore 12.00 del 27/9/2022</b>

**Per la prima finestra di immatricolazione** (indicata nella tabella) le domande vanno presentate nelle seguenti modalità:

- coloro che sono già laureati al momento della presentazione della domanda devono seguire le procedure indicate al [punto 5.1.1](#);
- coloro che si laureano successivamente al momento della presentazione della domanda possono accedere al corso con riserva del conseguimento del titolo entro il 31 dicembre 2022, e devono seguire le procedure indicate al [punto 5.1.2](#).

**Riassegnazioni e scorrimenti di graduatoria:** qualora rimanessero ulteriori posti disponibili per l'accesso al corso dopo l'assegnazione conclusasi il 27/9/2022, i candidati risultati ammessi in graduatoria a seguito degli scorrimenti riceveranno via mail le istruzioni necessarie per l'immatricolazione, comprese le scadenze da rispettare per accettare il posto ottenuto nel corso (si segnala che le pratiche di cambio corso e di trasferimento da altro ateneo saranno disponibili solo fino al 28 ottobre 2022).

I candidati che hanno indicato come preferenza "**Molecular Medicine**" e che non risultano ammessi nei 5 posti riservati, ma che hanno ottenuto un punteggio sufficiente a rientrare nel numero totale di posti previsti dal corso, potranno decidere di immatricolarsi al curriculum "Medical Biotechnologies" entro le scadenze indicate. Indipendentemente dall'immatricolazione o meno al curriculum "Medical Biotechnologies", chi ha indicato la preferenza per "Molecular Medicine" conserverà comunque il diritto di accedere, qualora ammesso, a tale curriculum. I candidati ammessi in queste eventuali riassegnazioni riceveranno via mail le istruzioni per l'accettazione del posto o per il cambio di curriculum.

**Attenzione:** le mail inviate a tali fini hanno valore di comunicazione ufficiale agli interessati.



Le assegnazioni continueranno con questa modalità fino al 31 gennaio 2023. Qualora i posti disponibili si esaurissero prima di tale data verrà pubblicato un documento informativo alla pagina [www.unipd.it/ammissioni-med-medicalbio](http://www.unipd.it/ammissioni-med-medicalbio) e le immatricolazioni per l'anno accademico 2022/23 saranno considerate definitivamente chiuse.

### 5.1.1 Procedure per candidati già laureati

Le procedure che seguono si riferiscono all'assegnazione prevista **dal 14/9/2022 alle ore 12:00 del 27/9/2022**: dopo il 27 settembre 2022 i candidati interessati dagli eventuali scorrimenti di graduatoria riceveranno via mail le istruzioni necessarie per l'iscrizione.

Per coloro che al momento di iscrizione al corso hanno già conseguito la laurea necessaria all'accesso, le modalità di iscrizione sono le seguenti:

- **Immatricolazione:**

1. aver verificato la registrazione dei dati di conseguimento del titolo di accesso. La registrazione avverrà in automatico per gli studenti che conseguono il titolo presso l'Università di Padova, dovrà invece essere compilata manualmente per i laureati presso altri atenei nell'area riservata Uniweb, alla sezione *Didattica* → *Titoli di studio*;
2. procedere all'immatricolazione tramite il portale [www.uniweb.unipd.it](http://www.uniweb.unipd.it), cliccando sulle voci *Didattica* → *Immatricolazione* → *Tipo Corso* "Corso di Laurea Magistrale" e selezionando il corso di proprio interesse;

- **Cambio corso:**

seguire le indicazioni pubblicate alla pagina [www.unipd.it/cambi-corso-ordinamento](http://www.unipd.it/cambi-corso-ordinamento);

- **Trasferimento da altro Ateneo:**

seguire le indicazioni per i corsi ad accesso programmato pubblicate alla pagina [www.unipd.it/trasferirsi-altro-ateneo](http://www.unipd.it/trasferirsi-altro-ateneo);

- **Immatricolazione contemporanea a più corsi – istanza di incompatibilità:**

seguire le indicazioni riportate al seguente documento: [www.unipd.it/node/78294](http://www.unipd.it/node/78294).

Ulteriori Informazioni sulle procedure di iscrizione ed altre casistiche sono disponibili al seguente documento: [www.unipd.it/node/85793](http://www.unipd.it/node/85793)

**Attenzione:** il mancato rispetto delle scadenze e dei termini delle procedure indicate, e del contestuale pagamento della prima rata, equivale a rinuncia all'accesso al corso.

Tutte le procedure di iscrizione al corso risulteranno effettive solo in seguito al perfezionamento da parte dell'Ufficio carriere studenti - Settore Immatricolazioni.

**Contatti e assistenza:** [www.unipd.it/immatricolazioni](http://www.unipd.it/immatricolazioni) e [www.unipd.it/callcentre](http://www.unipd.it/callcentre)



### 5.1.2 Procedure per candidati non ancora laureati

Le procedure che seguono si riferiscono all'assegnazione prevista **dal 14/9/2022 alle ore 12:00 del 27/9/2022**: dopo il 27 settembre 2022 i candidati interessati dagli eventuali scorrimenti di graduatoria riceveranno via mail le istruzioni necessarie per l'iscrizione.

Per coloro che al momento di immatricolazione al corso non hanno ancora conseguito la laurea necessaria all'accesso, la domanda va presentata **inviando una mail** con oggetto "Immatricolazione MEDICAL BIOTECHNOLOGIES" a [pratiche.immatricolazioni@unipd.it](mailto:pratiche.immatricolazioni@unipd.it), dichiarando l'accettazione del posto ottenuto ed allegando la copia di un documento di identità in corso di validità. Le istruzioni ed i termini da rispettare per completare l'immatricolazione verranno fornite in risposta via mail agli interessati. Tali mail hanno valore di **comunicazione ufficiale**.

L'immatricolazione è condizionata al conseguimento della laurea di accesso entro il 31 dicembre 2022, e verrà perfezionata solo quando tale requisito risulterà soddisfatto.

**Attenzione:** il mancato rispetto delle scadenze e dei termini delle procedure indicate, e del contestuale pagamento della prima rata, equivale a rinuncia all'accesso al corso.

Tutte le procedure di iscrizione al corso risulteranno effettive solo in seguito al perfezionamento da parte dell'Ufficio carriere studenti - Settore Immatricolazioni.

**Contatti e assistenza:** [www.unipd.it/immatricolazioni](http://www.unipd.it/immatricolazioni) e [www.unipd.it/callcentre](http://www.unipd.it/callcentre)

## 6. CONTRIBUZIONE STUDENTESCA E BENEFICI

Per le nuove immatricolazioni l'importo della prima rata della contribuzione universitaria, per l'a.a. 2022/2023, è pari a 192,00 euro (di cui: 176,00 Euro di tassa regionale per il diritto allo studio universitario e 16,00 Euro di imposta di bollo). A studentesse e studenti con invalidità compresa fra il 66% e il 100% o con certificazione ai sensi della legge n. 104 (art. 3, comma 1), è riservato un esonero totale, che comporta il solo pagamento dell'imposta di bollo, di euro 16,00.

**Informazioni** in merito a rate, pagamenti e borse di studio:  
[www.unipd.it/contribuzione-benefici](http://www.unipd.it/contribuzione-benefici)

**Contatti e assistenza:**  
[benefici.studenti@unipd.it](mailto:benefici.studenti@unipd.it)

## 7. RICONOSCIMENTO CREDITI PREGRESSI E ABBREVIAZIONE DI CARRIERA

È possibile richiedere il riconoscimento di attività ed esami sostenuti (anche all'estero), come corsi singoli o in carriere universitarie precedenti, in modo da non doverli sostenere nuovamente nel corso di studio. Per richiedere l'abbreviazione di carriera è necessario presentare la domanda di preimmatricolazione ([punto 2](#)) ed essere in possesso dei requisiti curriculari minimi previsti dal corso, presentando gli eventuali documenti richiesti dalle diverse casistiche ([punto 3](#)).



La richiesta va presentata in fase di preimmatricolazione, compilando e caricando nella sezione “Allegati” il seguente modulo: [www.unipd.it/node/87723](http://www.unipd.it/node/87723). Il modulo può essere caricato anche successivamente al momento di presentazione della domanda di preimmatricolazione, ma comunque non oltre la scadenza delle **ore 12:00 del 30 agosto 2022**.

La commissione preposta valuterà la domanda presentata e produrrà una delibera, contenente gli esami convalidabili (con eventuali integrazioni) e l'anno di ammissione proposto, sulla base di criteri definiti dal corso di studio. I crediti formativi universitari (CFU) necessari al raggiungimento dei requisiti curriculari minimi, o quelli ricompresi nel titolo utilizzato per accedere al corso non verranno convalidati per l'abbreviazione di carriera.

In base all'anno proposto nella delibera, per accedere al corso è necessario:

- **1° anno:** soddisfare i requisiti di ammissione e le relative procedure indicate al [punto 1.2](#), senza alcun tipo di differenza rispetto a coloro che accedono al corso senza riconoscimenti per l'abbreviazione di carriera. Gli esami convalidabili verranno caricati all'interno del proprio libretto dopo il perfezionamento dell'immatricolazione, ed entro la prima sessione di esami utile per l'a.a. 2022/23;
- **2° anno:** a partire dal 1° settembre 2022, alla pagina [www.unipd.it/ammissioni-med-pharmabio](http://www.unipd.it/ammissioni-med-pharmabio), verrà pubblicata una comunicazione con le indicazioni per l'accesso al secondo anno, completa delle scadenze di immatricolazione per i candidati ammessi<sup>4</sup>. Le modalità verranno formulate in base al numero di candidati idonei<sup>5</sup> e alla disponibilità di posti nel corso:
  - nel caso in cui il numero dei candidati idonei sia inferiore al numero di posti disponibili, tutti i candidati risulteranno automaticamente ammessi;
  - nel caso in cui il numero dei candidati idonei superi i posti disponibili, per l'accesso al corso sarà necessaria la redazione di una graduatoria merito, che verrà stilata con criteri dati dal corso di studi; le indicazioni sulla necessità di sostenere la prova di ammissione verranno fornite nella comunicazione del 1° settembre 2022 sopra citata.

I candidati idonei e non ammessi potranno immatricolarsi solo al 1° anno partecipando alle selezioni come indicato al [punto 1.2](#), senza alcuna differenza rispetto a chi non ha presentato la domanda di riconoscimento crediti.

Gli esami convalidabili verranno caricati all'interno del proprio libretto dopo il perfezionamento dell'immatricolazione, ed entro la prima sessione di esami utile per l'a.a. 2022/23.

**Informazioni** sul riconoscimento crediti e l'abbreviazione di carriera:

[www.unipd.it/domanda-valutazione](http://www.unipd.it/domanda-valutazione)

**Contatti e assistenza**

- per questioni legate alle delibere di riconoscimento crediti:

[www.unipd.it/backoffice-carriere-studenti](http://www.unipd.it/backoffice-carriere-studenti) - [medicina.studenti@unipd.it](mailto:medicina.studenti@unipd.it)

- per l'immatricolazione dei candidati ammessi:

[www.unipd.it/immatricolazioni](http://www.unipd.it/immatricolazioni)

<sup>4</sup> Un candidato è ammesso se, oltre ad essere idoneo, si colloca in posizione utile nell'eventuale graduatoria per l'accesso al 2° anno.

<sup>5</sup> Un candidato è idoneo se nella delibera la commissione propone l'ammissione al 2° anno.



## 8. CANDIDATI UE ED EQUIPARATI IN POSSESSO DI TITOLO DI STUDIO ESTERO

### 8.1 Procedura per candidati UE o non UE residenti in Italia

Sono equiparati ai cittadini UE i cittadini di Norvegia, Islanda, Liechtenstein, Svizzera e Repubblica di San Marino. I candidati non UE residenti in Italia saranno ammessi con riserva di verifica del permesso di soggiorno.

L'ammissione di studenti in possesso di titolo di studio estero avviene secondo le disposizioni del Ministero dell'Università e della Ricerca, disponibili alla pagina [www.mur.gov.it/it](http://www.mur.gov.it/it) - università - studenti stranieri, previo superamento delle prove previste e presentazione della documentazione necessaria.

**Contatti e assistenza:** [international.admission@unipd.it](mailto:international.admission@unipd.it).

Per partecipare alla selezione è necessario:

1. effettuare la **preimmatricolazione** nelle modalità ed entro i termini indicati al [punto 2](#);
2. caricare la documentazione necessaria per la **verifica del titolo estero** di accesso e per la valutazione dei titoli al fine della graduatoria tramite il portale [apply.unipd.it](http://apply.unipd.it) secondo le modalità indicate alla pagina [www.unipd.it/studiare-inglese-come-fare-domanda](http://www.unipd.it/studiare-inglese-come-fare-domanda). La domanda deve essere inviata **dal 18 luglio ed entro le ore 12:00 - ora locale - (GMT + 2) del 30 agosto 2022**;
3. sostenere la **prova di ammissione** nelle modalità ed entro i termini indicati al [punto 4](#).

La mancata presentazione della documentazione, la presentazione di una documentazione incompleta o di un titolo di studio non idoneo non consentono il perfezionamento dell'immatricolazione da parte degli uffici.

I candidati sono esonerati dalla prova di conoscenza della lingua italiana ai sensi del d.lgs. n 286/98 art. 39 comma 5 e successive modifiche e integrazioni.

Al fine di garantire un regolare avvio della didattica, tutti gli studenti internazionali dovranno essere regolarmente immatricolati con tutti i documenti necessari entro il 31 ottobre 2022.

I candidati ammessi che intendono immatricolarsi devono:

1. presentare la domanda di immatricolazione ed effettuare il pagamento della prima rata nelle modalità ed entro i termini indicati al [punto 5](#);
2. far visionare al settore Admissions and Welcome del Global Engagement Office la documentazione originale prevista, nelle modalità che verranno indicate alla pagina [www.unipd.it/studiare-inglese-immatricolarsi](http://www.unipd.it/studiare-inglese-immatricolarsi).



## 8.2 Procedura per candidati non UE residenti all'estero – curriculum Molecular Medicine

La selezione per il curriculum “Medical Biotechnologies” riservata ai candidati non UE residenti all'estero si svolge nei termini e nelle modalità indicate dal relativo avviso di ammissione, disponibile alla pagina [www.unipd.it/avvisi-ammissione-lauree-magistrali-inglese](http://www.unipd.it/avvisi-ammissione-lauree-magistrali-inglese).

I candidati risultati vincitori in quella selezione possono concorrere per ottenere l'accesso al curriculum Molecular Medicine. Le procedure da seguire sono le seguenti:

1. rivolgersi al Settore *Admissions and Welcome* del Global Engagement Office ([international.admission@unipd.it](mailto:international.admission@unipd.it)) inviando una apposita lettera di motivazione per il curriculum *Molecular Medicine*;
2. preiscriversi sul portale University [www.university.it/index.php/dashboard](http://www.university.it/index.php/dashboard), indicando l'Università degli Studi di Padova e il corso di studio di proprio interesse. La preiscrizione è necessaria per richiedere il visto per studio presso la rappresentanza diplomatica italiana del Paese di residenza;
3. sostenere la prova di accesso nelle modalità e nelle tempistiche indicate nel presente avviso ([punto 4](#));

I candidati sono esonerati dalla prova di conoscenza della lingua italiana ai sensi del d.lgs. n 286/98 art. 39 comma 5 e successive modifiche e integrazioni.

Al fine di garantire un regolare avvio della didattica, tutti gli studenti internazionali dovranno essere regolarmente immatricolati con tutti i documenti necessari entro il 31 ottobre 2022.

I candidati ammessi che intendono immatricolarsi devono far visionare al settore Admissions and Welcome del Global Engagement Office la documentazione originale prevista, secondo le modalità che verranno indicate nella pagina [www.unipd.it/studiare-inglese-immatricolarsi](http://www.unipd.it/studiare-inglese-immatricolarsi).

## 9. RESPONSABILE DEL PROCEDIMENTO, DATI PERSONALI, NOTE E AVVERTENZE

1. Ai sensi dell'art. 4 della legge 241 del 7 agosto 1990 (Nuove norme in materia di procedimento amministrativo e di diritto di accesso ai documenti amministrativi) e successive modifiche, è nominato responsabile del procedimento amministrativo di accesso il Presidente del Corso di Studio o la Commissione preposta alla valutazione.
2. Responsabile del Procedimento di Accesso agli Atti: Direttrice dell'Ufficio Carriere Studenti, Dott.ssa Maria Chiara Ferraresi. I candidati hanno facoltà di esercitare il diritto di accesso agli atti del procedimento concorsuale secondo le modalità previste dal Decreto del Presidente della Repubblica del 12 aprile 2006 n. 184.



3. Normativa vigente in materia di dichiarazioni: nel caso in cui dalla documentazione presentata dal candidato risultino dichiarazioni false o mendaci, ferme restando le sanzioni previste dal codice penale e dalle leggi speciali in materia (artt. 75 e 76 D.P.R. 445/2000), il candidato decade d'ufficio dall'immatricolazione. L'Ateneo provvederà al recupero degli eventuali benefici concessi (es. borse di studio) e non procederà ad alcun tipo di rimborso delle tasse versate. La dichiarazione mendace comporterà, infine, l'esposizione all'azione di risarcimento danni da parte dei controinteressati.

Il trattamento dei dati personali forniti dai candidati, raccolti per le finalità individuate nel presente Avviso, avviene nel rispetto delle disposizioni del Regolamento UE 27.04.2016, n. 679 (General Data Protection Regulation, GDPR) e dell'informativa disponibile alla pagina [www.unipd.it/informativa-studenti](http://www.unipd.it/informativa-studenti). Ulteriori informazioni generali sulla normativa vigente per l'ammissione sono disponibili alla pagina [www.unipd.it/avvisi-ammissione-corsi](http://www.unipd.it/avvisi-ammissione-corsi).

Eventuali variazioni o integrazioni a quanto contenuto nel presente Avviso per l'ammissione saranno:

- pubblicate nell'albo ufficiale di Ateneo;
- rese note nelle pagine web dell'Ateneo, all'indirizzo [www.unipd.it/avvisi-ammissione-corsi](http://www.unipd.it/avvisi-ammissione-corsi)

Per quanto non specificato nel presente Avviso di ammissione si fa riferimento alla normativa vigente.

Padova, 21 aprile 2022

LA RETTRICE

Prof.ssa Daniela Mapelli

*firmato digitalmente ai sensi del d.lgs. 82/2005*