

帕多瓦大学



国际博士指南

2024



这是一所综合性大学。在这里，人与人之间进行交流，产生思想碰撞。大学的科研能力在全球范围内获得认可。被誉为科学方法之父的伽利略曾在这里度过生命中<最美好的年华>。大学深深扎根于待你发现的意大利。这就是帕多瓦大学。为了让您更好地体验帕多瓦大学地学习和生活，我们编写了这本指南。



帕多瓦大学校长

Daniela Mapelli 教授

帕多瓦大学分管研究生和博士生副校长

Massimiliano Zattin 教授

指引目录



到达前

申请签证

税号

外国同等学位证明

如何到达帕多瓦

住宿

到达帕多瓦

居留

医疗保险

银行账户

意大利全国社会保障局 (INPS)

欢迎日

导生

家庭团聚

在帕多瓦生活

发现帕多瓦

公共交通

心理支持服务

可信赖顾问

举报违法行为 (举报)

歧视、骚扰和性别暴力

精神科咨询

保障委员会
行为和纪律守则

监察官

移动电话

食堂

紧急事件

学生会

体育

语言课程

无线网络

电子邮箱

图书馆

假期

博士生生活

奖学金

研究经费

博士期间在外国进修奖学金增加

休学

证明

联合培养

卓越人力资源研究奖

ARQUS

联系方式



到达前

申请签证

签证是由出行目的国，通过其所在国的使领馆颁发的给所在国公民的允许进入目的国边境的官方授权。申请人通过目的国在所在国的使领馆，携带护照，进行申请。在到达意大利的8个工作日内，需要申请居留。非欧盟学生注册帕多瓦大学需要在 **University** 平台提交申请和联系所在国的使领馆，获取学习签证。

使领馆只会给获得专业录取的人士下发学习签证。因此，只有获得上述签证的学生才可注册。

若在申请签证中遇到困难或推迟到达帕多瓦大学时间，请及时联系博士处。

更多信息请见[此网站](#)。

税号

意大利税号是意大利当局用来确认个人身份的带字母和数字的识别号。税号对获得公共服务（包括医疗服务）、签署合同、开银行账户都是极为重要的。税号由税务局(Agenzia delle Entrate)颁发。博士处可以代表您来申请税号，并在申请成功后告知。请注意：整个申请过程可能需要几周时间。您的税号是唯一的，且永久有效。税号一旦颁发，您再返回意大利时亦可使用。

外国同等学位证明

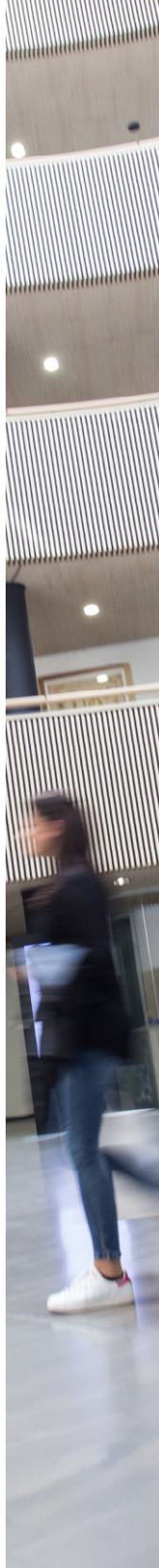
在帕多瓦大学就读博士，要求已经获得的外国学位需要与意大利第二层级学位相当，即硕士层级学位。

该学位需要由所在国官方认可的学术机构颁发，承认该学位可以进入到证书颁发国的博士专业进行学习（除非存在较大差异）。

如果颁发学位的是欧盟以外的国家，在注册时候，将会要求提交可比性证书(CIMEA) 或价值声明。如果您的学位是由欧盟成员国颁发（或者是参与博洛尼亚进程的国家颁发），您可以附上学位补充(Diploma supplement)

[这里](#) 您可以获得关于可比性声明的信息

[这里](#) 可以获得关于学位补充的说明。关于价值声明的进一步说明请点击 [此网页](#)。



如何到达帕多瓦

从威尼斯机场出发

从机场可以通过下述方式到达帕多瓦：

- **Busitalia Veneto** 巴士（每30分钟一趟）运行到22:30。
- **Venezia-Mestre**火车站发出的火车，威尼斯机场与火车站有**ATVO**（威尼斯机场巴士）或**ACTV**（5号车）接驳。
- **Air Service** 机场接驳服务（电话：+39 049 8704425）
邮箱：reservation@airservicepadova.it
- **Minibus Landomas** 迷你巴士（电话 + 39 049 8600382, 邮箱landomas@landomas.it）。
建议提前至少24小时预定。

从特雷维索机场出发

特雷维索机场目前是廉价航空落地机场。

可乘坐 **La Marca** 巴士前往帕多瓦，运营至20:30，或搭乘火车。从机场前往火车站可乘坐**ACTT**巴士（6号车）。

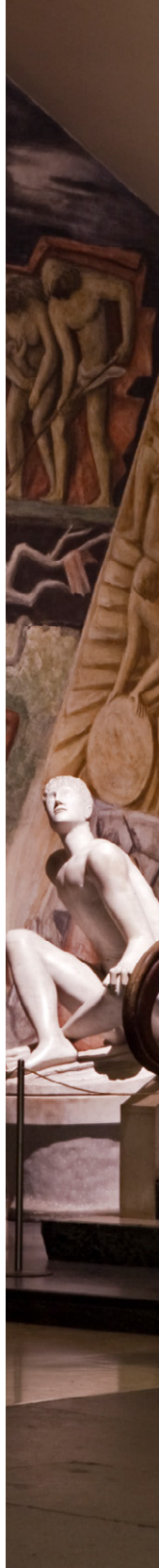
乘火车

特雷维索火车站与特雷维索市中心15分钟步行时间。特雷维索火车站有前往威尼斯、的里雅斯特、维罗纳、米兰、博洛尼亚、佛罗伦萨和罗马的火车。

时刻表与信息：

Trenitalia（当地火车与高速火车）；

Italo（高速火车）。其他抵达方式，请见**此处**



住宿

在帕多瓦期间，您可以在下述找到住宿：

ESU宿舍

租金取决于收入、学术成绩以及宿舍类型。

每年宿舍申请竞赛的通知将会在夏季公布，

可以在帕多瓦大学指定网站上找到相应信息。

大学宿舍开放时间为10月至来年7月。[这里](#)

获得详细信息。

可通过给accommodation@esu.pd.it写信预定

住宿。除了个人信息以外，您将须告知到达

及离开时间。

私人宿舍

为向国际学生提供更多住宿选项，帕多瓦大

学和不同的私人宿舍签订了协议。各宿舍提

供不同的服务（比如半食宿和全食宿），不

同条件的宿舍，价格也有所不同。如果您对

此感兴趣，可直接联系相关宿舍。

详细信息请见[此链接](#)。





到达帕多瓦

居留

非欧盟公民在到达意大利的**8**个工作日内必须提交申请居留。帕多瓦大学设有专门的办公室，帮助学生完成居留申请手续。

更多信息可点击 [链接](#)。

更多信息，请联系SAOS办公室（外国嘉宾接待服务）。

医疗保险

您可以选择购买私立保险或选择在意大利国家医疗服务系统注册；更多信息，请访问以下[链接](#)。帕多瓦大学和当地卫生局 ULSS 6

开设了 **ULSS 6 办公室**，该办公室位于博宫（Palazzo Bo），可**预约**进入”。

银行账户

获得奖学金的外国博士生会被要求在意大利银行开户在这种情形下，只需要带下列文件前往银行网点办理：

- 税号
- 护照
- 申请居留的邮局回执
- 帕多瓦大学注册证明

意大利全国社会保障局(INPS)

帕多瓦大学需要缴纳社会保险或与博士奖学金相关的费用（部分奖学金不需要）。启动相关程序时，学生本人需要在意大利全国社会保障局 (INPS)注册。在线注册时，需要获得获得 PIN码（适用于国际学生）或SPID码（适用于持有有效意大利居留和医疗卡或税号的学生）。由于注册步骤由意大利文书写，学生应前往帕多瓦的INPS办公室申请注册“Gestione Separata”需要用到的PIN码，或者可以登入 www.inps.it 网站提交PIN码**申请表**。随后，请联系您的导生/Buddy完成您的Gestione Separata注册手续。

INPS PIN码 - GESTIONE SEPARATA

地址：Via Delù 3 - 35131 PADOVA

开放时间：周一到周五，8:30 -12:30



欢迎日

每学年伊始，新入学博士生将受邀参加由博士处举办的欢迎日活动。部分院系将会对各自专业学生开展相应课程。

许多博士专业也组织针对博士新生的欢迎日活动。

导生

需要帮助的国际博士新生将被分配一位

“导生”，即进入第二年或第三年的博士生。以友好的方式（“同伴教育”），导生将帮助您完成所有相关的行政手续。

家庭团聚

更多信息可点击[此处](#)。





在帕多瓦生活

根据法律规定，非欧盟博士生必须随身携带护照和居留。如果还未获得居留，请随身携带居留申请回执。欧盟的博士生，根据法律规定，必须随身携带身份证。

请在住所存放所有文件的复印件，以防原件丢失或被盗。

发现帕多瓦

帕多瓦是真正的学生城市，在21万的人口，有超过5万8千名为学生。帕多瓦是世界最古老的“**大学城**”之一，一直以来学生生活和城市生活融为一体。

进一步了解帕多瓦请点击[链接](#)。

公共交通

帕多瓦大学支持倡议，加强市区可持续交通的发展。**市内公交车与有轨电车**是由APS Mobilità负责管理，可以在报刊亭或烟草店购买单程票。月票可以到APS办公室或在网上购买。

有特殊需要的人群需要使用特别交通工具，可通过一下电话预约：**840 00055**。

帕多瓦大学与帕多瓦市、威尼托巴士共同合作，推出“**夜班车**”服务，可以通过呼叫夜间巴士服务。只需要下载App并预定。

帕多瓦有两种共享单车和共享电动滑板车

- Goodbike Padova;
- Mobike (无需在指定点停靠)
- Electric scooters (电动滑板车)

您可享受帕多瓦170公里的骑行绿道。

更多新请点击 [这里](#)。

心理支持服务

如果学生在学习过程中遇到心理困难（焦虑、人际关系 学业成绩），可以寻求心理协助服务。该服务不仅会为我校学生在大学期间提供专业的咨询，帮助学生更积极、有效的完成学业；还可以对戒除其它成瘾（如吸烟、喝酒、麻醉品、厌食）提供心理帮助。该服务由大学心理临床服务中心(SCUP)提供。

国际学生可以通过给scup@unipd.it预约时间。



可信赖顾问

根据《大学行为准则》设立可信赖顾问，以保障所有在大学学习和工作的人员有权免受任何行为或形式的歧视，尤其是带有性骚扰或骚扰性质的歧视。

更多信息和联系方式，请点击[此处](#)。

举报违法行为（举报）

帕多瓦大学为在线举报非法行为提供了一个受加密工具保护的程序。

在大学工作中发现损害公共利益或大学诚信的非法行为的人，可以向预防腐败和透明度负责人举报。

更多信息，请访问[网页](#)。

歧视、骚扰和性别暴力

如果遇到歧视、骚扰和性别暴力，在帕多瓦大学工作或学习的人可联系大学的保护和保障机构。如需心理支持和法律援助，您可以联系帕多瓦反暴力中心 [这里](#)。

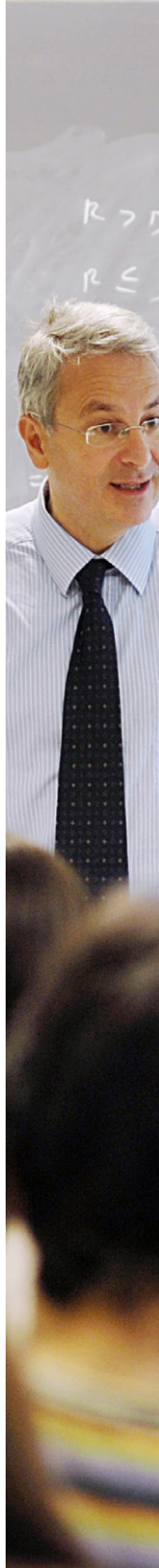
更多信息，请点击[此处](#)。

精神科咨询

精神科咨询为遇到困难或受到个人问题困扰的学生提供服务。

学生可获得短期的精神药物和/或心理治疗干预，如有特殊问题，还可获得相关机构和中心的信息。

更多信息和联系方式请点击[此处](#)。



保障委员会

- 保障委员会(CUG)是一个保障平等机会、提高劳动者福利和反对歧视的委员会；它致力于为所有人创造一个庄重的、有组织的环境。

更多信息请点击[此处](#)。

行为和纪律守则

为了保证服务质量和公职人员的忠诚原则，以及公共行政部门的良好业绩和公正性（《宪法》第 97 条和 98 条），除了各种监管和行政工具外，大学还通过了相关守则，可在[此处](#)查阅。

监察官

帕多瓦大学设有监察官，希望能够给学生提供咨询与协助，保护学生权益，确保公正、正确与行政行为的及时性。

监察官有多样职责，包括检查行政与教学活动运行符合大学的章程与规范。同时，在正常办公时期接受预约。详细信息请见[链接](#)。



紧急事件

警察电话 113

宪兵或军事警察电话 112

火警 115

救护车 118

市政府警察 +39 049 8205100

有特殊学习需求学生资源 与支持

更多信息请见博士选拔简章[链接](#)。

移动电话

一旦到达意大利,您需要购买手机SIM卡,选择预付款或充值或月卡。意大利有很多手机运营商和套餐,请谨慎选择并阅读条约
您可以选择购买:

- 充值SIM卡: 一段时间必须要充值,可以在烟草点、酒吧、ATM机或网上充值。
- 套餐: 每月签约套餐,不需要充值,每月直接从绑定的银行卡扣款

购买手机SIM卡,需要

- 身份证明或护照
- 意大利境内住址
- 税号

食堂

生活费用根据居住情况不同,比如是否和他人合租,以及生活的标准。

此[链接](#)可以参考平均费用。



所有的学生与学者可以使用ESU或其它签约方的食堂在市中心或是其它大学楼宇的附近（在帕多瓦大学其它城市校区亦有）食堂。

定价（午餐或晚餐）根据经济情况不同（根据ISEE指标）。到食堂就餐需要展示QR **二维码**，可以在**网站**注册或下载。

更多信息请见 **网站**。

大学学习权利地区机构

地址：

Via San Francesco, 122 - 35121 Padova
dirittoallostudio@esu.pd.it

学生会

社团和社会、文化和运动机构也是大学生活的一部分，这代表了学生、员工和大学有联系市民、组织活动的意愿与能力。

ADI（意大利在读博士生与博士生毕业生协会）是1998年成立的非盈利的、政治独立的社团，旨在维护博士生与年轻研究员的权利。ADI帕多瓦的分支，不仅作为代表，也会给年轻研究员组织一些文化与社交活动（联系：padova@dottorato.it）

国际学生理事会 国际学生理事会代表帕多瓦大学国际学生集体，为不同层级的学生提供支持并促进群体的文化交流。

伊拉姆斯学生网络 (ESN)是非盈利的国际学生组织，基于学生互助的原则上，支持文化融合及国际社区人数增长。



体育

CUS (大学体育中心)：帕多瓦大学提供很多体育运动的机会（比如说：体操、橄榄球、排球、篮球、划船等），有很多体育设施，专业及业余等级都有。每年学生可以参加 Ludi del Bo (大学学生和职工联赛) 及意大利大学冠军赛。大学支持那些有特殊需要的学生进行运动，特别是促进残奥会的运动类项目。帕多瓦大学对有特别体育才能的运动学生提供一系列的经费支持。
更多新请点击[这里](#)和[这里](#)。

语言课程

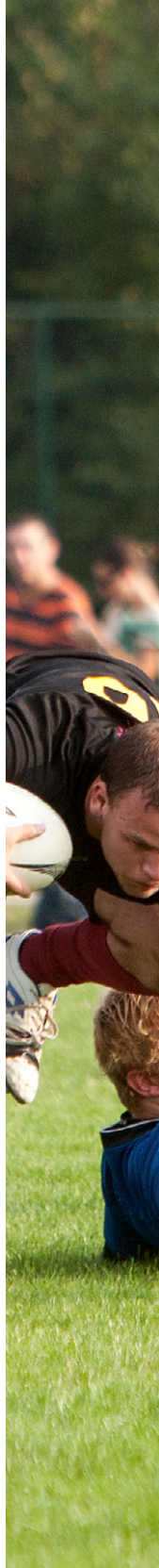
语言中心主要提供大学中教授的语言以及意大利语学习。中心组织课程、教学活动、自学课程以及各阶段的语言能力测评。帕多瓦大学语言中心多媒体中心提供免费的书籍、文件，请点击下列链接 [链接](#)。

无线网络

帕多瓦大学，和很多世界上其它的城市一样，在不少区域为公众提供免费Wi-Fi。更多信息 [点击此处](#)。

电子邮箱

所有的帕多瓦大学博士生都会有大学邮箱（名. 姓@studenti.unipd.it）。在注册大学后会收到激活学校电子邮件的邮件。



图书馆

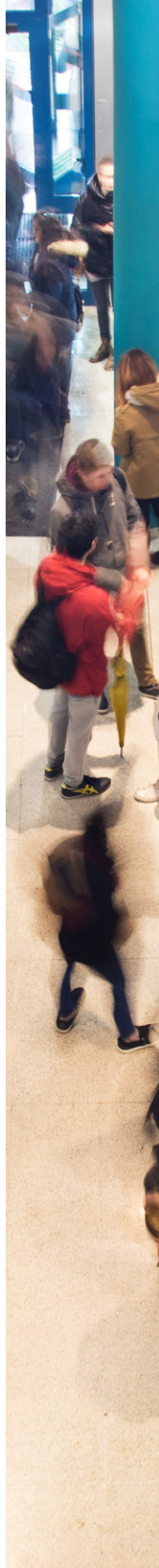
为了发展及协调图书馆服务，帕多瓦大学建立了大学图书馆系统，目标是组织帕多瓦不同大学图书馆的资源，促进更好的资源利用。图书馆列表与进入形式可以在此[链接](#)获得。

假期

假期所有办公室将不对公众开放，教学活动暂停。

大学的重要日期（截止日期、开放日期、假期）可以在[链接](#)查询。

元旦	1月1日
主显节	1月6日
复活节星期一	复活节星期一
解放日	4月25日
劳动节	5月1日
共和国日	6月2日
圣母升天日	8月15日
诸圣节	11月1日
圣母受胎节	12月8日
圣诞节	12月25日
圣斯德望日	12月26日





博士生生活

奖学金

2022年7月1日起博士生奖学金获得者每年有16243欧元的奖学金，分12个月发放（因为有不同的奖学金，数额会不同）。

奖学金是根据1984年第4条 476则法律规定（免除 IRPEF税）的税收减免政策发放。

奖学金只分配给在博士期间年收入不超过16243欧元的博士生发放（兼职的收入除外）

研究经费

博士生将被分配相关的研究预算。

可覆盖的费用包括：差旅费、会议及研讨会

费用、消费品材料费用（比如化学试剂、视听工具、复印），出版费用、用于提升研究的具体教育费用（比如语言课程）；用于研究的信息资源支持（软件许可证等），电子设备（笔记本电脑，平板电脑）。

详情请咨询您博士课程的行政人员。

博士期间在外国进修奖学金增加

如果您在博士阶段前往国外进行不少于15天的学习或研究，博士奖学金会增加50%。不同的奖学金有不同的情况。

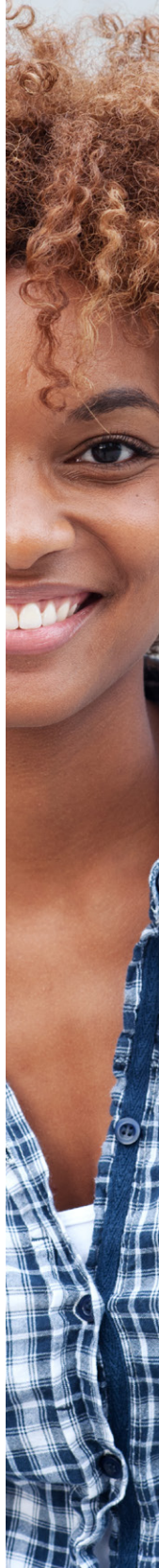
详细程序及表格请点击[这里](#)下载。

休学

以下情况可能申请休学：

- 疾病、产假或公共服务：请告知所在博士专业具体情况以及申请休学时期，附上相关原因说明。
- 严重的原因需要如实登记：给博士专业的协调员发送邮件，说明休学时期以及原因。教师委员会将会决定是否接受申请。

超过30天的休学会暂时中断奖学金分发，之后会推迟相应时间，学生可以补回原休学时间。



证明

如果您需要博士在读证明或已完成博士课程证明，请向 phd@unipd.it 发送邮件，并表明所需证明（使用目的以及书写语言：意大利语或英语）博士处将在30天内回复。

证书完成后，您可以选择亲自前来办公室取或通过邮件接收。

部分情况下可能要求支付印花税 (Marca da bollo 16欧)。

联合培养

联合培养是两个不同国家的两所不同大学合作，让学生既在帕多瓦大学注册，也在合作院校注册并进行博士研究。参加此项目的学生可以在两个院校双导师指导下，在两校交替进行一段时间的研究及论文写作，一般倾向于同等时长，一般最短时间是6个月。

完成学习后须参加唯一的最终答辩，成功后可获得两国的毕业证书（

双学位或联合学位）。更多关于流程和需提交表格的详细信息可[在线](#)获取。



HR EXCELLENCE IN RESEARCH



卓越人力资源研究奖

自2014以来，帕多瓦大学坚持制定实施三年行动计划、落实《欧洲研究人员宪章和欧洲研究人员行为守则》(C&C)。由于帕多瓦大学对研究人员的大力支持，大学被授予“卓越人力资源研究”奖项。

ARQUS

Arqus 是由 9 所欧洲大学组成的大学联盟：格拉纳达大学、格拉茨大学、莱比锡大学、里昂第一大学、梅努斯大学、米尼奥大学、帕多瓦大学、维尔纽斯大学、弗罗茨瓦夫大学。

Arqus 的主要目标是为大学层级的深度合作创建一个创新模式，其中包括共享学术、科学和文化目标，对高等教育和研究以及共同感兴趣的领域拥有共同愿景。

更多信息，[请访问此处](#) [或联盟网站](#)。



联系方式

博士处

地址: via Venezia 15 - 35131 Padova

电话: +39 049 827 6071

phd@unipd.it

Telegram [频道](#)

办公室开放时间:

周一 10:00-13:00

周二 10:00-13:00/15:00-16:30

周三 10:00-13:00

周四 10:00-15:00

周五 10:00-13:00

[预约链接](#)

SAOS 办公室

Palazzo Bo

via 8 febbraio 1848, 2 - 35122 Padova

周二及周三 11:30-13:00

周二 15:00-16:30

周四 13:30-15:00

需要预约:

周一及周三 10:00-11:30

通过 Skype (saosdesk.unipd):

周四 17:00-18:00

[链接](#)

saos@unipd.it

ULSS 6 办公室

博宫

via 8 Febbraio 2 - 35122 Padova

电子邮件: uniulss@aulss6.veneto.it

[预约](#)。

ESU 宿舍

地址: via San Francesco 122

35121 Padova

[链接](#)

INPS 意大利社会保障机构

地址: via Delù 3

35131 Padova

开放时间: 周一到周五 8:30-12:30

[链接](#)

ULSS 6 EUGANEA 卫生局

地址: via degli Scrovegni 12

35131 Padova

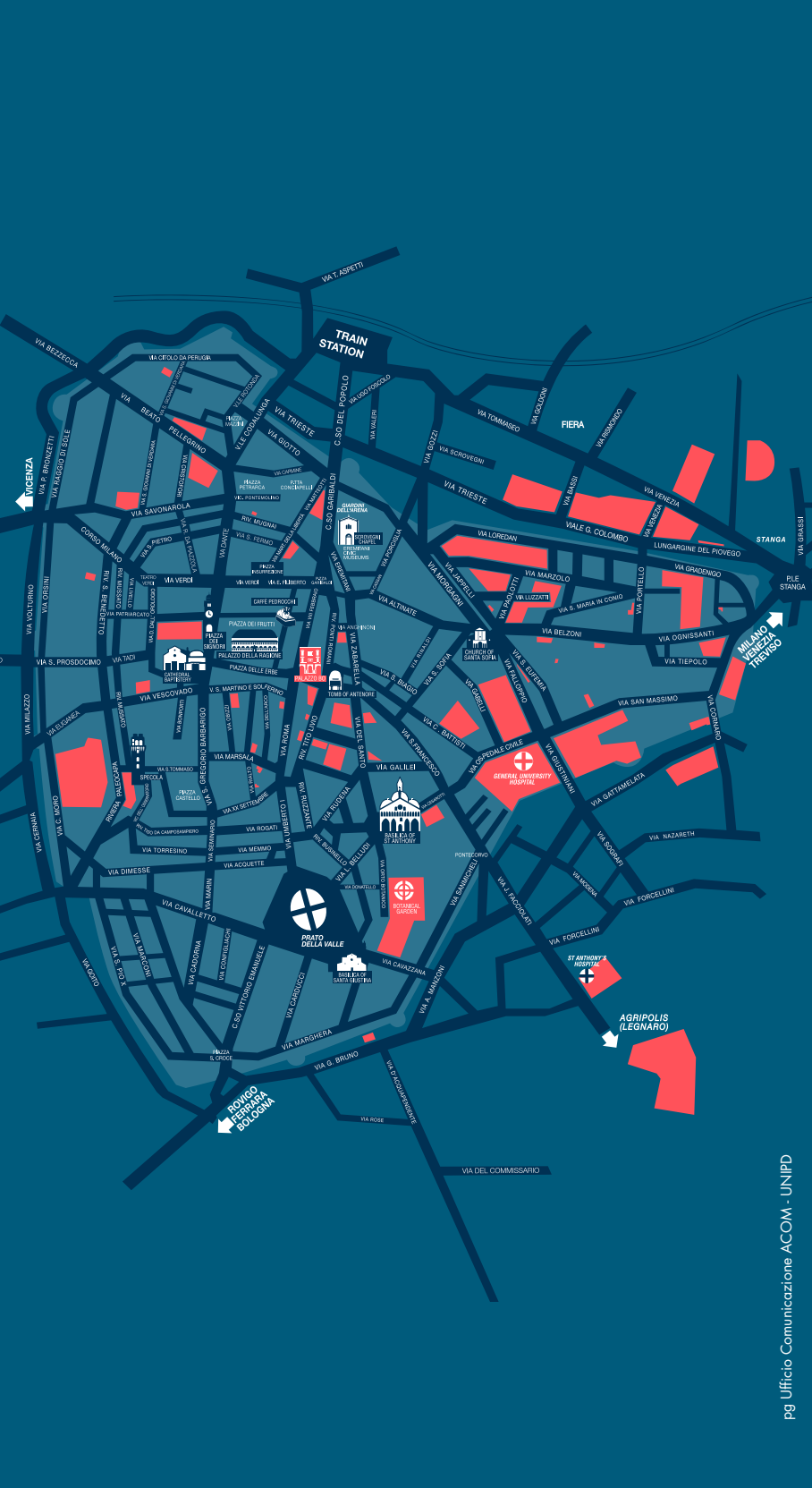
电话: +39 049 827 8214073

办公室开放时间:

周一到周五 8:30-12:30

周一和周四 14:30-16:30 也开放

[链接](#)



VICENZA
VIA P. BRONZETTI
VIA RAGGIO DI SOLE

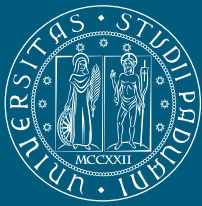
TRAIN STATION

MILANO
VENEZIA
TREVISO

PRATO DELLA VALLE

BOLOGNA
FERRARA
BOLOGNA

AGRIPOLIS (LEGNARO)



UNIVERSITÀ
DEGLI STUDI
DI PADOVA

www.unipd.it/cn